

Eetbare en groene initiatieven

in gemeente Leeuwarden

December 2017



Gemeente **L**eeuwarden



Voorwoord

We willen weten wat we eten en ik wil Friesland op mijn bord! Dat is voor mij als Leeuwarder, en voor steeds meer mensen, een belangrijk argument om andere keuzes te maken als het om voeding gaat.

Daarnaast speelt duurzaamheid van voedingsproducten een steeds grotere rol bij onze voedselkeuze. Onderzoek geeft aan dat een gemiddelde maaltijd in de westerse landen duizenden kilometers aflegt van boerderij naar bord. Transition Towns stichtten al vanaf 2009 lokale groentetuinen door het hele land, onder de noemer 'Eetbare Stad'. Vaak zijn dit buurtmoestuinen, gesteund door buurtwerk en gemeente. Stadslandbouw komt echter in vele vormen voor: van balkon- of daktuin in de binnenstad, via volkstuinen tot professionele stedelijke voedselproductie en –verwerking aan de rand van de stad. Transition Towns worden niet bevolkt door professionals, maar door inwoners die dit naast hun baan of werkzaamheden erbij doen.

In de Leeuwarder gemeenteraad zijn al verschillende 'groene' moties aangenomen; het college het college heeft daarom meer biodiversiteit, stadslandbouw en burgerparticipatie ingepast in haar reguliere werkprocessen. Hiermee zetten we in op een diverse kwaliteit van het ecosysteem én geven we een extra uitvoeringsimpuls aan de duurzame ontwikkeling van stad en regio. Gezien de diverse initiatieven ziet de gemeente Leeuwarden in samenwerking met de Friese Milieufederatie, het Nordwin College en verschillende particuliere organisaties, instellingen en inwoners volop kansen om het concept 'Eetbare Stad' vorm en inhoud te geven: Leeuwarden is immers de hoofdstad van de economische topsector agri-food en was in 2015 nog Stad van de Smaak.

Stadslandbouw is het produceren van voedsel in, om en voor de stad, gericht op het bedienen van een markt en gebruik makend van min of meer intensieve productiemethoden. Zo verbindt stadslandbouw agrarische voedselproductie aan de stedelijke behoefte wat betreft zorg, werkgelegenheid, onderwijs, recreatie, afvalverwerking en groenbeheer. In een eetbare stad wordt de (openbare) ruimte efficiënter gebruikt. Voedsel in de stad fungeert als bindmiddel in de stad, en inwoners krijgen meer groen, rust en ruimte. De openbare ruimte wordt ingezet en gezien als een productiemiddel en niet als kostenpost, en heeft daardoor grote economische waarde. Het streven blijft om in Leeuwarden in de toekomst meer groente, fruit, noten, vlees en vis op lokaal niveau op een duurzame manier te produceren.

Tot slot. Leeuwarden eetbaarder in 2020? En nog eetbaarder in 2025? Het kan! Samen kunnen we dit project mogelijk maken. Daarom hoop ik dat het overzicht van al die bijzondere eetbare initiatieven in behapbare brokken u als inspiratiebron mag dienen. Allemaal stapjes dichterbij naar duurzaam voedsel. Ik wil Fryslân op mijn bord!



Jan Atze Nicolai
Wethouder Duurzame Ontwikkeling



Inhoud

Eetbare en groene initiatieven 6

1. Belevingstuin Middelsehiem	10
2. Bennerpark	10
3. Bijvriendelijke daktuin	10
4. Buurtmoestuin Oranjehof	10
5. Buurttuin 't Fliedthofke	10
6. Buurt- en fruituin De Citrus	12
7. Buurttuin 't Túnstje	12
8. Buurttuin Welgelegen	12
9. Coöperatie De Hoftuinen	13
10. De Groene Apotheek	18
11. De Hofkerij	18
12. De Oerfloed	18
13. Dorpsboomgaard Wergea	18
14. Doarpstún Snakkerbuorren	18
15. Eco-rail	20
16. Educatieve bostuin van OBS De Plataanschool	20
17. Educatieve moestuin	20
18. Fruituin Zuiderburen	20

19. Groene Loper	21
20. Groene wanden	21
21. De tuinen van Heechterp-Schieringen	24
22. Heemtuin Wirdum-Swichum	25
23. Kruidentuin Schoolstraat-Zaailand- Willemskade-Arendsstraat	25
24. Leeuwarder Bijenlint (23,2 km)	25
25. Leeuwarden in de bloemen	28
26. Leeuwarder Voedselbos	28
27. Moestuin Zamenhofpark	29
28. Moestuintje Looijerstraat	29
29. Natuur in de Binnenstad	29
30. Oase yn Wergea	29
31. Power to the People	29
32. Stadstuin Techum	29
33. Vlinderberm Canterlân	30
34. Vlindertuin Nijlân	30
35. Vlindertuin en moestuin Koningin Wilhelmina School	30



- 36. Volkstuinen Fier 31
- 37. Volkstuinen Leeuwarder Huurdersvereniging van Nutstuinen 31
- 38. Volkstuintje Sint Bonifatiuspark 34
- 39. Wijkmoestuin Aldlân 34

Groene wensen 36

- Bloemenbuurt en de Vogelwijk in de bloemen 36
- Gezondheidstuin in Tjerk Hiddes 36
- Multifunctioneel Groen in Jirnsum 36
- Trapveld met fruitbomen 36
- Groencentrum Bloeigaarden: Duurzame educatieve binding Bilgaard/ Havankpark 36
- Groene ontmoetingsplek voor jong en oud in Techum 36
- Knoop's Moeshoff 37
- Moestuin Nijlânsdyk in Nijlân 37
- Overtuinen De Skâns in Wiardaburen 37
- Project Magere Weide 37
- Tiny Forest 37
- Voedselbank op zoek naar stadsboeren 37
- Insecten- en fruittuin Goutum 37

...nog meer inspiratie nodig? 40

- Boomspiegels Aldlân 41
- Bee Street 41
- De Streekboer Leeuwarden 41
- Groene tuinafscheidingen 41
- Ruiltuin Leeuwarden 41
- Tuindag/Bakkie in de buurt 41
- 185x Adopteren en vergroenen van boomspiegels 42
- 634x Geveltuinen 42
- 30x Groene daken 42
- 16x Eetbare/groene speelreinen 43
- 12x Groene/eetbare schoolpleinen 43

Hoe begin ik een initiatief? 44

- Tips en Financiële ondersteuning 45
- Bestaande fondsen 45

Contact-personen 48

- Groene initiatieven 49
- Groene wensen 51



**'Groen verbindt
echt!'**



Chantal Melching

Guerrilla gardening

Chantals passie voor groen ontstond toen zij 24 jaar oud was. Zij wilde haar sobere woonomgeving vergroenen en is toen zelfstandig over planten gaan leren. In 2016 heeft ze mee geholpen om buurttuin Welgelegen op te starten en begon ze met "guerrilla gardening" (steen eruit, plant erin). Guerrilla gardening heeft als doel meer groen in stedelijke omgevingen te realiseren. Dit wordt bereikt met kortdurende acties waarbij tuintjes worden aangelegd op plekken waar weinig of geen groen is. De bedoeling is dat omwonenden dit oppikken en hiermee verdergaan.

The Rainbow Gardeners

Een ander initiatief waar Chantal mee bezig is geweest, is het oprichten van "The Rainbow Gardeners". Een groep jongeren die zich inzette voor een groene en gezonde leefomgeving. "The Rainbow Gardeners" ben ik begonnen toen ik zag dat het grasveld achter het gebouw waar ik woonde een grote bende was. Met enkele anderen hebben we het opgeruimd en er een tuin van gemaakt. In het daarop volgende jaar groeide de groep uit naar zo'n 30 man en hebben we samen allerlei creatieve en groene plannetjes uitgevoerd waarmee we de stad groener, gezelliger en gezonder probeerden te maken. In 2016 kregen The Rainbow Gardeners de groene veer van de Bomenridders uitgereikt.

Rob's Grote Tuinverbouwing

Ze heeft ook meegewerkt als vertegenwoordiger uit de wijk Heechterp-Schieringen aan het televisieprogramma "Rob's Grote Tuinverbouwing" voor het wijkgebouw in de wijk. Tevens werd de televisieploeg door haar meegenomen door de stad om verschillende groene initiatieven te laten zien. Dat leverde haar nog enkele pallets vol met planten op. De tuin voor het wijkgebouw is een daverend succes geworden en men is er nog steeds heel tevreden over.

Operatie Steenbreek

Daarnaast heeft ze het pop-up zaaifestival in 2016 en 2017 medegeorganiseerd om wijken in Leeuwarden te vergroenen. Eind april 2017 is dit in de Schepenbuurt georganiseerd, tezamen met ca. 40 vrijwilligers en andere instanties. Het doel hiervan is om mensen te motiveren en te activeren hun omgeving groener en daarmee leefbaarder te maken. Afgelopen jaar heeft zij vanuit haar functie samen met bewoners zeven Operatie Steenbreek-acties georganiseerd in de wijken Tjerkhiddes, Bloemenbuurt en Achter de Hoven. "Groen verbindt echt", geeft Chantal met een glimlach aan. Haar groene vingers en groene inspiratie zijn niet onopgemerkt gebleven. In juni 2017 heeft Chantal het groene lintje van PAL GroenLinks gekregen vanwege haar inzet om de stad groener en duurzamer te maken.

A close-up photograph of a green leaf, showing the intricate network of veins and the cellular structure of the leaf tissue. The cells are a vibrant green color, and the veins are a lighter shade. A small, irregular brown spot is visible near the top center of the leaf.

Eetbare en groene initiatieven

Een eetbaar en groen initiatief is een idee vanuit een wijk of dorp, een bedrijf of instelling, vereniging of burger om (voedselproducerende) planten en/of bomen in de omgeving te realiseren. Voorbeelden van dergelijke initiatieven zijn het aanleggen van een klein moestuintje of het aanplanten van fruitbomen, maar ook grote volkstuinen of commerciële vormen van stadslandbouw. Eetbare en groene initiatieven kunnen ook zorgen voor meer werkgelegenheid en sociale samenhang.

Eetbare en groene initiatieven schieten als paddenstoelen uit de grond. De gemeente Leeuwarden telt momenteel achttien dorpen, die samen met de Leeuwarder wijken goed zijn voor verschillende grote en kleine initiatieven, die bijdragen aan de eetbaarheid en vergroening van de gemeente. Dit zorgt voor een gezondere leefomgeving voor mens en dier. Het ontstaan van de groene en eetbare initiatieven zorgt voor veel gemeenschapsvorming en activeert en inspireert mensen om hun leefomgeving te vergroenen. Daarnaast is weten wat je eet voor steeds meer mensen een belangrijk argument om andere keuzes te maken als het om voeding gaat. Ook duurzaamheid van voedingsproducten speelt een grote rol bij onze voedselkeuze.

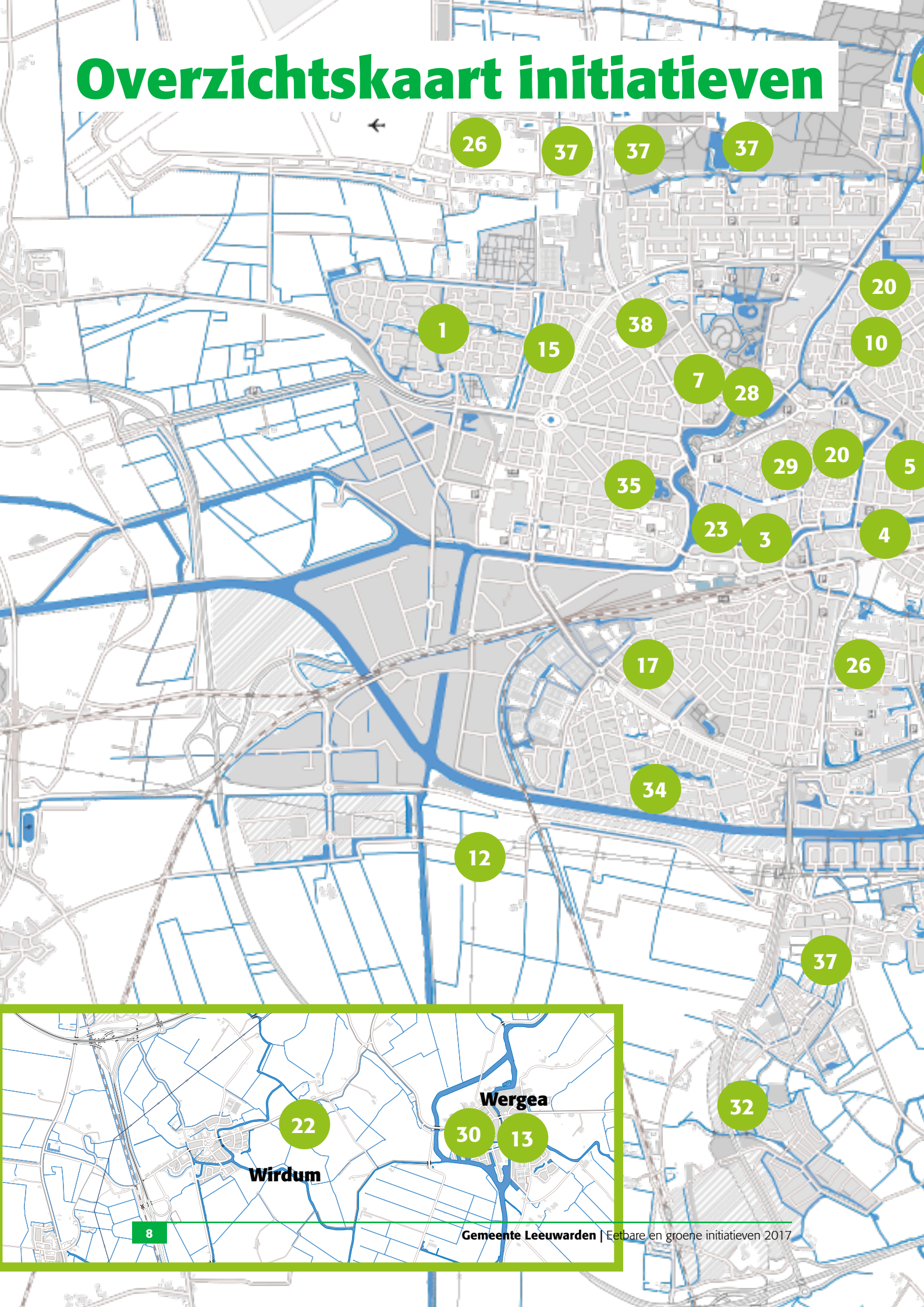
Het is niet voor niets dat Leeuwarden verkozen werd als Stad van de Smaak 2015. In 2016 en 2017 zijn weer veel mooie, inspirerende, groene en eetbare initiatieven ontstaan zoals het Leeuwarder Voedselbos, een waterbar en verschillende prachtige wijkmoestuinen. Dit is mooi, want een groene en gastvrije omgeving is belangrijk, ook met het oog op Culturele Hoofdstad 2018.

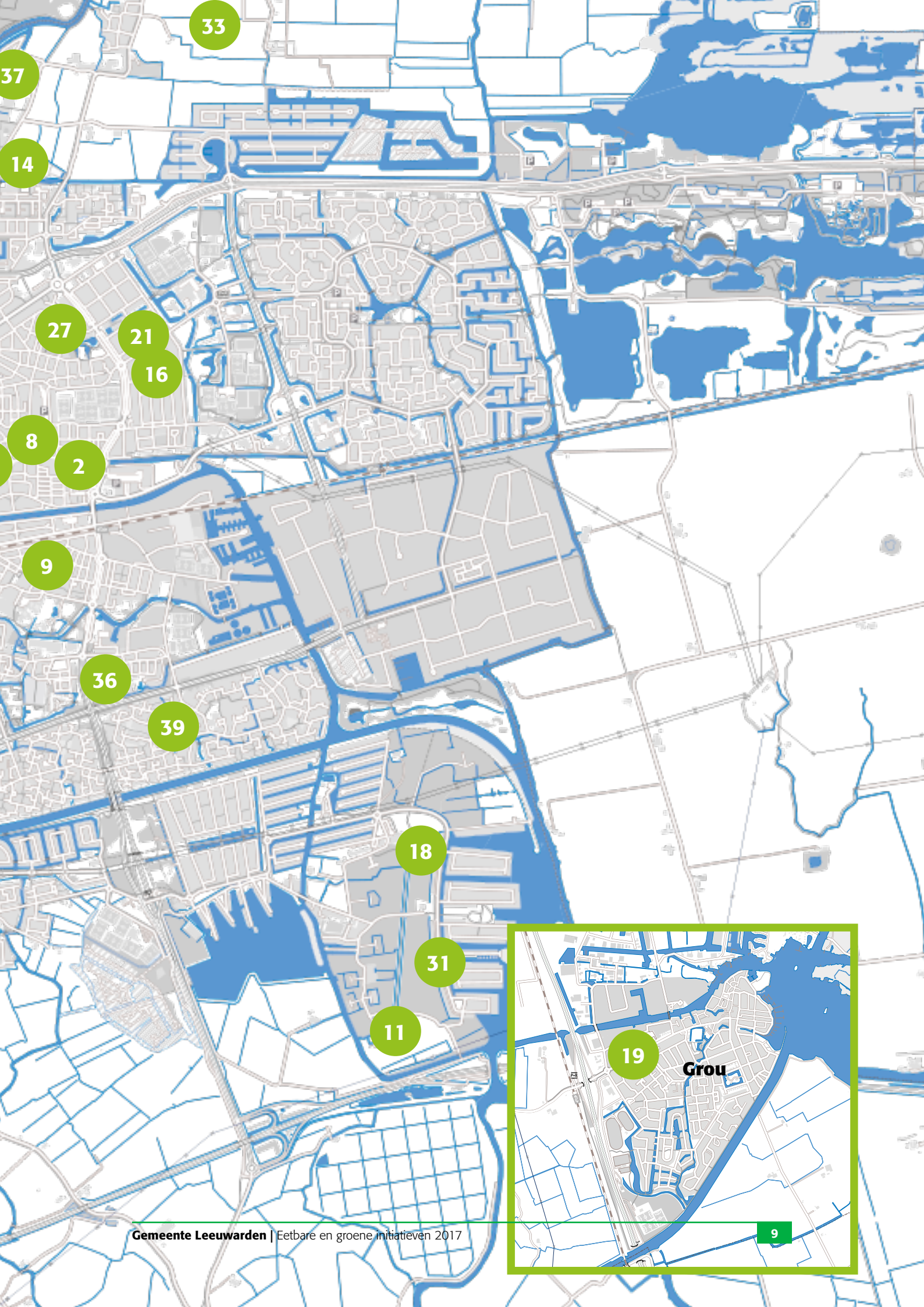
Niet alleen eetbare initiatieven zoals moes- en fruittuinen zijn in opkomst. Ook groene initiatieven, zoals vlinder- en bloementuinen zien we steeds meer om ons heen verschijnen. In de gemeente Leeuwarden is al een tal van dit soort initiatieven te vinden, en komen er hopelijk ieder jaar weer een aantal bij.

De verschillende initiatieven komen uit allerlei hoeken. Zo neemt soms een bewoner het initiatief, andere keren wordt het initiatief genomen door wijkpanels, dorpsbelangen, bedrijven of instellingen. De initiatieven dragen allemaal een steentje bij aan meer voedsel, groen en biodiversiteit in de gemeente. Dit rapport is een verzameling van al die initiatieven, zowel de gerealiseerde als de plannen en wensen. Ook lees je in dit rapport over verschillende ontwikkelingen.

Misschien wil je zelf een initiatief starten? Of wil je bijdragen aan een van de bestaande initiatieven? Achterin het blad vind je hier meer informatie over, zoals handige tips bij het starten van een initiatief. Heb je al een groen of eetbaar initiatief? Laat het de gemeente weten!

Overzichtskaart initiatieven





33

37

14

27

21

16

8

2

9

36

39

18

31

11

19

Grou

1. Belevingstuin Middelsehiem Westeinde

De cliënten van Talant, oftewel de Toppers van Talant, onderhouden de belevingstuin Middelsehiem in Westeinde. Desondanks hun grote motivatie is er weinig tijd om de tuin te onderhouden, omdat hun begeleider (een hovenier) elders ander werk heeft gekregen. Men is nu dan ook naarstig op zoek naar een andere kandidaat die samen met de cliënten van Talant de tuin voor één of twee dagdelen in de week kan onderhouden. Er is wel een vrijwilliger die er een moestuintje heeft en dit samen met een aantal cliënten onderhoudt. De bedoeling is dat de tuin een mooi groen en eetbaar project wordt waar kinderen, bewoners uit de wijk en cliënten van Talant veilig kunnen spelen, wandelen, zitten en vooral genieten van de kleuren en geuren van de tuin. De tuin legt de nadruk op de integratie en participatie in de wijk. Bij de beplanting is rekening gehouden met het aantrekken van vogels, vlinders, egels en insecten.

2. Bennerpark Vlietzone

Het Bennerpark bestaat uit een speeltuin en was omringd door stekelbosjes. De buurt vond dat daar verandering in moest komen. Henderien Nieuwhof kwam op het idee om de bosjes te vervangen door eetbare planten en een bloemenplukveldje. De bloemenpluktuin bestaat driekwart uit vaste planten en de rest bevat éénjarige bloemen. Het zal even duren voordat de hele tuin bestaat uit eetbare planten, maar nu zijn er al bessen, noten, een aardbeientoren en kruiden te vinden. Op de Nationale Boomfeestdag, 18 maart 2015, is de eerste eetbare boom geplant. In 2017 oogst men al met de kinderen uit de buurt de aardbeien, frambozen, kruisbessen en zwarte bessen. Aan ouders die met kinderen in de speeltuin komen, wordt verteld wat voor groen en eetbaar initiatief hier is opgestart en dat ze ook mogen plukken. Daarnaast wordt er vaak een bosje munt meegegeven voor de thee. De regenboogbloemenstrook is nu ook aangepast en doet het zeer goed. Het duurt nog zeker een jaar voordat daar ook van geplukt kan worden.

3. Bijvriendelijke daktuin Binnenstad

In de historische binnenstad is een daktuin van 80 m² aangelegd met verschillende verdiepingen, en uitzicht op de Grote Kerk en de Bonifatustoren. De tuin is aangelegd bovenop een collectieve parkeergarage. Gekozen is voor een bijvriendelijke beplanting waar inmiddels door bijen, hommels vlinders en vogels dankbaar gebruik van wordt gemaakt. Voor de bewoners zijn er kruiden geplant en zijn er leuke plekjes gemaakt om te zitten.

4. Buurtmoestuin Oranjehof Oranjewijk

Oranjewijkbewoonster Femke Molenaar nam in 2012 het initiatief om een moestuin te starten in de wijk. Zij formeerde een werkgroep om haar heen en wist negen bewoners uit de Oranjewijk enthousiast te maken voor het plan. De moestuinen zijn aangelegd ten noordoosten van het Emmaplein. De moestuin bestaat uit bakken waarin de buurtbewoners hun eigen groenten en kruiden planten, onderhouden en plukken. De tuin is gerealiseerd met behulp van bijdragen van het Oranjefonds, de Ondernemers Vereniging Oranjewijk, de wijkvereniging en het Nordwin College.

5. Buurttuin 't Fliedthofke Vlietzone

De Buurttuin 't Fliedthofke is een buur-tuin voor de burens in de Noordvlietstraat. Het is gelegen op een voormalig braakliggend stuk gemeentegrond. Met ideeën van de buurtbewoners is de tuin aangelegd door de gemeente en geopend op 16 april 2014. De tuin wordt onderhouden door de buurtbewoners. Er zijn fruitbomen, bessenstruiken en kruiden geplant. Ook hebben de bewoners bakken gevuld met aardbeienplanten en veel bloemen voor bijen en vlinders. Het is een mooie plek om even te zitten en elkaar te ontmoeten.



3. Bijvriendelijke daktuin



4. Buurtmoestuïn Oranjehof



5. Buurttuin 't Fliedthofke



8. Buurttuin Welgelegen

6. Buurt- en fruittuin De Citrus Huizum-Oost

's Zomers wordt er in Huizum-Oost gezamenlijk gebarbecued en met Oud en Nieuw viert de hele buurt die middag en avond feest. Aan gezelligheid geen gebrek dus. Al jaren speelde er een idee om een gezamenlijke buurttuin aan te leggen en te onderhouden. Nabij De Citrus ligt nu een mooie buurt- en fruittuin waar groenten, fruit, kruiden, bloemen en planten groeien. Ook is er een mooi zitplekje gerealiseerd, waar men kan samenkomen.

7. Buurttuin 't Túntsje Transvaalwijk

't Túntsje is een snoep-, speel-, en ontdektuin waar kinderen spelenderwijs ontdekken hoe alles groeit en bloeit. Op een ondergrond van houtsnippers staan houten bakken, die vol staan met lentebloemen, groenten en kruiden. Er hangt een insectenhotel in de boom, er zijn boomstammen om vanaf te springen en er is een wilgenpoortje gemaakt waar hop en clematis omheen slingeren. Ook heeft de tuin een perenboom en hebben ze al wortels, bieten, radijs, courgettes en kruiden geoogst.



7. Buurttuin 't Túntsje

8. Buurttuin Welgelegen Zuidvliet

Chantal Melching en Bonny Veenstra (beide uitgelicht in dit rapport bij inspirerende vrouwen) zijn beiden erg bevlogen met de natuur en hebben elkaar door deze passie dan ook gevonden. "Groen verbindt" en dat is duidelijk merkbaar in buurttuin Welgelegen, opgericht op een stuk braakliggend terrein aan het Zuidvliet. Op dit moment onderhoudt Bonny buurttuin Welgelegen en wordt hierin ondersteund door Niels Hoekstra en Wouter Eikelenkamp. Daarnaast zijn er nog tien andere enthousiaste vrijwilligers betrokken om de buurttuin te onderhouden. De buurttuin is een oase van biodiversiteit. Er bevinden zich prachtige bloemenborders, een appel- en perenboom en een prairietuin. De prairietuin is nog maar een jaar oud en als de planten groot genoeg zijn, heeft de prairietuin weinig onderhoud nodig. Verder bevindt er zich in de tuin een waterpomp, waarbij het water uit 12 meter diepte omhoog wordt gepompt. Als je de tuin betreedt, vallen de vele gele zonnebloemen direct in het oog. Tussen de gele zonnebloemen bevinden zich diverse groentes en fruit, zoals cherrytomaten, courgettes, pompoenen en boontjes. Tevens is er een plek waar verschillende soorten kruiden groeien die door iedereen geplukt mogen worden. Verder staat er ook een prachtig insectenhotel, ontworpen door een inwoner in de buurt van de Saskiadwarsstraat. De tuin is echt een plek waar mensen samen kunnen komen. Zeker nu er een jeu-de-boulesbaan is gerealiseerd.

9. Coöperatie De Hoftuinen

Achter de Hoven

In de wijk Achter de Hoven heeft Coöperatie De Hoftuinen in samenwerking met anderen, verschillende eetbare initiatieven gerealiseerd. Het doel van Coöperatie De Hoftuinen is om wensen van de wijk concreet te maken en samen met partners van 'onderop' de wijk te veren en eetbaar te maken.

9.1. Fruitpluktuin Vegelinplein

Op het plein bij de Vegelinstraat is een pluktuin gerealiseerd op initiatief van buurtbewoners. In de pluktuin zijn verschillende soorten groenten en fruit aanwezig. De tuin is aangelegd door buurtbewoners en wordt ook door hen onderhouden. Iedereen mag gebruik maken van deze tuin.

9.2. Fruitpluktuin 't Conimexveldje

Door de natte bodem van het veldje zeggen bewoners dat men er alleen maar rijst kan verbouwen. Hierdoor heet het in de volksmond ook wel het 'Conimexveldje'. Op het Conimexveldje zijn vele fruit- en notenbomen geplant, waaronder appel-, kersen- en pruimenbomen. Langs de rand zijn bessenstruiken geplant en er is een plukwand met eetbaar groen gerealiseerd. Ook is er een Marijke Meu boom geplant bij het Conimexveldje. Daarnaast kun je ook van al het groen en eetbaars genieten: er zijn een tafel en twee bankjes van stormhout geplaatst. Dit project is tot stand gekomen door een samenwerking tussen de gemeente Leeuwarden en Coöperatie de Hoftuinen.

9.3. Fruitschoolplein CSG Comenius

Op het schoolplein van de christelijke scholengemeenschap Comenius zijn 15 fruitbomen en 150 bessenstruiken geplant. Bij Mariëburgpad is langs het hek van de school een dertigtal mini-kiwistruiken geplaatst, die ervoor zorgen dat het hek in de toekomst dichtgroeit. Dit project is tot stand gekomen door de samenwerking tussen de christelijke scholengemeenschap Comenius en Coöperatie de Hoftuinen.

9.4. Kindermoestuin 't Hofje

Naast het schoolplein van de openbare basisschool De Potmarge, is sinds maart 2014 een kindermoestuin gerealiseerd. Het initiatief is ontstaan door een vrijwilligster uit de wijk, in samenwerking met KinderResto Van Harte Leeuwarden, Coöperatie De Hoftuinen en de gemeente Leeuwarden. Het doel is om kinderen en volwassenen in contact te brengen met de natuur en ze te laten ondervinden hoe iets groeit en bloeit. Iedereen kan meehelpen en binnenlopen en op de woensdagmiddagen worden er leuke activiteiten georganiseerd. Daarnaast wordt er door vrijwilligers kookcursussen gegeven aan kinderen uit de wijk en aan dames met een beperking. Tevens wordt er om de week in huiselijke kring gekookt, tezamen met kinderen uit de wijk en jongeren met een "uitdaging". Vanzelfsprekend maakt men daarbij zoveel mogelijk gebruik van de producten uit de eigen tuin.

9.5. Knoops Parrepaadsje

Coöperatie de Hoftuinen heeft langs het Mariëburgpad meerdere perenbomen aangeplant. De oogst van de perenbomen is voor de omwonenden. Er is bij de aanplanting een afwisseling gemaakt tussen sierperenbomen en eetbare perenbomen. Dit project is tot stand gekomen door een samenwerking tussen de gemeente Leeuwarden en Coöperatie de Hoftuinen.



9.4. Kindermoestuin 't Hofje

9.6. Knoop's appelpaadsje

Langs de Potmarge zijn op diverse plekken appelbomen aangeplant. Enkele van deze bomen stammen nog uit de tijd dat het gebied nog vele moestuinen kende. Coöperatie de Hoftuinen doet het beheer van deze appelbomen in samenwerking met de gemeente Leeuwarden.

9.7. Marijke Meu's appelpaadsje

In 2016 zijn er op het terrein van de Watercampus door Coöperatie de Hoftuinen 12 appelbomen aangeplant langs het looppad van de Watercampus naar de carports. Het zijn zeer oude appelbomen van diverse rassen. Dit project is tot stand gekomen door de samenwerking tussen Rabobank en Coöperatie de Hoftuinen.

9.8. Bijenlint Casolitherkrite

Door een samenwerking tussen Coöperatie de Hoftuinen en ProRail, is in het spoorvak tussen de twee spoorwegovergangen aan de Oostergoweg en de Pieter Stuyvesantweg een bijenlint aangelegd. Hierdoor wordt rondom de spoorzone ruimte gecreëerd voor insecten en wordt de bijenpopulatie gestimuleerd. ProRail heeft ook een bijenkast beschikbaar gesteld. Dit bijenlint versterkt het Leeuwarder bijenlint van 23,3 km.

9.9. De Spoaútún

Bij spoorovergang Achter de Hoven is door buurtbewoners, in samenwerking met Coöperatie de Hoftuinen, een kleine spoortuin aangelegd met vlinderstruiken. Hun heerlijk geurende bloemen trekken vlinders en insecten AAN. Dit draagt bij aan de biodiversiteit en het kleurrijke aanzicht van de wijk en de gemeente.

9.10. Wetterbar priuwerij fan wetter

In de wijk Achter de Hoven is de Watercampus gevestigd. Samen met wijkbewoners en het kunstenaarsduo Groenwoud & Buij is er een plan ontwikkeld voor Leeuwarden Culturele Hoofdstad 2018. In 2015 en 2016 zijn er honderden fruit- en notenbomen geplant en eetbare bessenstruiken om zodoende het gebied te vergroenen. Daarnaast zijn er eetbare water- en oeverplanten geplant. In 2016 is er een sawa en drie waterbakken gerealiseerd waar experimentele kweek van eetbare watergroenten in kan plaatsvinden. Dit project is tot stand gekomen door een samenwerking tussen de gemeente Leeuwarden en Coöperatie de Hoftuinen, Nordwin College, Hogeschool van Hall Larenstein, Rabobank en het Leeuwarder Ondernemersfonds.

9.11. Krûdentúntjes

In de wijk Achter de Hoven zijn zes kruidenbakken gerealiseerd. Deze publieke kruidentuintjes worden voor en door bewoners onderhouden. Iedereen mag ervan plukken.

9.12. Herman's Knoopkar

In het kader van culturele inbeslagname Watercampus heeft Sibe Jan Kramer (wijkgenoot en vormgever) in 2016 een fruitkar ontworpen en gemaakt voor Coöperatie de Hoftuinen. Met deze bakfiets, gebaseerd op de ouderwetse groente- en fruitkarren, kan de Hoftuinen haar producten aanbieden op de markten en voor gebruik in de wijk.

Inspiratie haalde Sibe Jan onder andere uit de boeken van J.H. Knoop, de tuinman



9.12 Herman's Knoopkar



van Maria Louise van Hessen-Kassel. Zij is de stammoeder van ons koningshuis en liet Johann Hermann Knoop in 1732 vanuit het Duitse Kassel naar Leeuwarden overkomen. Knoop had in Kassel de kneepjes van het vak geleerd van zijn vader, die als hovenier werkzaam was aan het hof van Maria Louise's vader Karel, de landgraaf van Hessen-Kassel. In Leeuwarden was Knoop verantwoordelijk voor de inrichting en het onderhoud van de tuinen van Mariënborg. Dit project is tot stand gekomen door een samenwerking tussen de Sibe Jan Kramer, Groenewoud & Buij, Coöperatie de Hoftuinen en het Leeuwarder Ondernemersfonds.

9.13. Boomspiegels

De wijk Achter de Hoven was de eerste wijk waar bewoners een boomspiegel konden adopteren van de gemeente Leeuwarden. Inmiddels zijn er in de wijk tientallen boomspiegels geadopteerd door bewoners. Deze bewoners onderhouden zelf hun boomspiegel. Dit project is tot stand gekomen door een samenwerking tussen de gemeente Leeuwarden en Coöperatie de Hoftuinen.

9.14. De kansenkas

In samenwerking met Zienn (opvang en ondersteuning) en Coöperatie de Hoftuinen is er in 2015 een kas aangeschaft waar bewoners van Zienn eetbare planten kunnen kweken (locatie de Marene). Deze kas is geschonken aan Zienn door Coöperatie de Hoftuinen en wordt ook gebruikt door kindermoestuin 't Hofje. Daarnaast zijn er enkele fruitbomen geplant op het terrein van Zienn. Dit project is tot stand gekomen door een samenwerking tussen Zienn, Coöperatie de Hoftuinen en de Rabobank.

9.15. Operatie steenbreek

In 2016 organiseerde Coöperatie de Hoftuinen een "Operatie Steenbreekactie" in de wijk Achter de Hoven. Onder begeleiding van de Piraten Party Band "Plunder" en Herman's Knoopkar, trok Coöperatie de Hoftuinen samen met de Friese Milieufederatie door de wijk voor de welbekende 'tegel eruit, plant erin' actie. In ruil voor een tegel ontvingen buurtbewoners een mooie fruitstruik. Wethouder Jan Atze Nicolai van de gemeente Leeuwarden verzorgde de officiële aftrap voor Operatie Steenbreek, waarbij letterlijk de stenen werden gebroken. Met Operatie Steenbreek willen we Achter de Hoven groener, gezonder en mooier maken. Met minder tegels in de tuinen wordt het 's zomers minder warm, wordt regenwater door de bodem opgenomen én vastgehouden voor drogere tijden en is er meer ruimte voor allerlei planten en dieren. Daarom luidt het motto: tegels eruit, eetbare planten erin! Dit project is tot stand gekomen door een samenwerking tussen de gemeente Leeuwarden, de Friese Milieufederatie, Coöperatie de Hoftuinen en de Rabobank.

9.16. Waterbeleefroute

In het kader van Culturele Hoofdstad 2018 heeft Coöperatie de Hoftuinen samen met Stichting Graffiti Platform Leeuwarden in de gemeente Leeuwarden een beleefroute ontwikkeld. Daardoor zijn diverse elektrakasten omgetoverd tot ware kunstwerkjes met als thema water, onderwater leven en eetbaar groen. Hiermee creëren we een route tussen de wijk Achter de Hoven, de Watercampus en de projecten die we daar uitvoeren. Dit project is tot stand gekomen door een samenwerking tussen de gemeente Leeuwarden, het Leeuwarder Ondernemersfonds, Stichting Graffiti Platform Leeuwarden en Coöperatie de Hoftuinen.



**'Floraflow moet de stad gaan
overspoelen met bloemen!'**



Bonny Veenstra

Liefde voor natuur

Bonny is opgegroeid op het platteland tussen het groen en de dieren. Haar opa was een groot hovenier in Drachten en haar vader was tuinman, waarmee zij haar passie voor tuinieren deelde. De liefde voor bloemen en planten is hierdoor ook altijd onderdeel van haar leven geweest.

Pop-up Zaaifestival

Het Pop-up Zaaifestival is ontstaan via Grietje van der Molen van de Permacultuurtuin de Oerfloed. Bonny is samen met een aantal andere groenliefhebbers om tafel gegaan omdat zij de groene initiatieven binnen Leeuwarden op een goede manier aan elkaar wilde verbinden. Bonny vertelt enthousiast: "ik was daar samen met mijn zus Margje uit naam van Floraflow. Het toeval wilde dat Wout Eijkelkamp en Niels Hoekstra het idee hadden een groentetuin (buurttuin Welgelegen, ook uitgelicht in dit rapport) te creëren in mijn buurt. Al brainstormend kwamen we uit op een festival. We wilden zoveel mogelijk groene partijen wilden vragen een bijdrage te leveren en buurtbewoners aan te trekken bij dit feestelijke moment om gezamenlijk te werken aan onze omgeving."

Floraflow

Bonny heeft Floraflow als burgerinitiatief ingediend in 2015, samen met haar zusje Margje en hun vader voor Culturele Hoofdstad 2018. Floraflow moet de stad gaan overspoelen met bloemen door op alle plaatsen waar het maar mogelijk is

bloemen te planten. "In de praktijk komt het er op neer dat we dit tot uitvoering brengen bij het Pop-up Zaaifestival en de logo's van LF2018 die we aanplanten bij invalswegen van Leeuwarden. Het initiatief stond tijdelijk stil omdat onze vader vorig jaar is overleden. We merken dat andere partijen en individuen het idee oppikken en zelf ook voor een bloemrijker omgeving zorgen. En dit is prachtig, want we kunnen het niet alleen." geeft Bonny aan.

Stichting Asgaard

Vanaf 2014 is Bonny betrokken bij Stichting Asgaard. Project Asgaard is een plan binnen Leeuwarden-Fryslân 2018. Het is een belevingstuin achter Heechterp-Schieringen. Op het terrein van ongeveer één hectare groot, wat jarenlang een slipdepot is geweest, wordt gebouwd aan een bijzondere plek waar mensen van alles kunnen zien en beleven. Het doel is om mensen te informeren over de Friese historie en het creëren van wezens en hun omgevingen uit de Noorse mythologie.

"Eind 2017 gaan we overigens weer een logo aanplanten. Dit keer op het terrein van Stichting Asgaard. Beeldhouwer Wibe die Vries maakt een groot beeld van koning Redbad uit een boomstam. Dit jaar wordt nog volop gebouwd zodat we in 2018 open kunnen voor publiek" vertelt Bonny. Bij Stichting Asgaard is het mogelijk langs te komen voor een rondleiding, workshops te volgen op het gebied van ambachtelijke, creatieve Vikingtechnieken, mee te werken aan het vorm geven van het terrein en te komen kamperen.

10. De Groene Apotheek Oldegalileën

De Groene Apotheek lag op een stuk braakliggend grond aan de Oldegalileën, maar bevindt zich als tuin vanaf 2016 in het Pieterselieparkje. Dit ligt tussen de Oldegalileën, de Dokkumer Ee en tussen de Tonslagerij en natuurlijk het Pieterselieparkje. Iedereen mag komen plukken in De Groene Apotheek, bijvoorbeeld van de verschillende slapplanten die het herbergt.

De inrichting van de tuin is heel divers. Aan de rand van de tuin van WZC Sint Jozef staat een voedselbosje en in de tuin zelf staan verhoogde plantenbakken met bloemen erin en een stenen kruidenmuurtje waar geplukt mag worden. De verhoogde bakken kunnen ook gevonden worden op het Hoeksterplein, waar aardbeien en kruiden geplukt kunnen worden door omwonenden.

In de tuin van de Dahliastraat 31-33 kan men munt en andere kruiden plukken. De Groene Apotheek heeft echter nog genoeg plannen, want men is op dit moment bezig met het aanleggen van onderhouds- en vogelvriendelijke voorbeeldtuintjes. In deze tuintjes zullen eetbare planten en struiken geplaatst worden. De locatie hiervoor bevindt zich op de Oldegalileën 98.

Verder wil men in de wijk bankjes met pergola's gaan plaatsen waar ook druiven en andere planten kunnen gaan groeien. De Groene Apotheek heeft als streven om de hele wijk groen en eetbaar te maken, zodat iedereen in de wijk ervan kan genieten.

11. De Hofkerij Hempens-Teerns

Toen een groot nieuwbouwproject in het dorp niet doorging, wilde de gemeente het stuk land met bos bebouwen, maar de dorpsbewoners hadden andere plannen en begonnen aan de Hofkerij. Het project bevat onder andere een fruitboomgaard, een vleermuiskelder, een bijenstal, een zwaluwwand, een amfitheater, archeologische opgravingen en een kunstproject in de terp.

12. De Oerfloed Goutum

Vanuit het idee dat permacultuur een goede bijdrage levert om de aarde gezonder te maken en te houden, is er met Leerschool Permacultuur Friesland op 'De Oerfloed' een voorbeeldtuin opgezet om te leren en te ontdekken middels projecten, workshops c.q. cursussen en werkdagen. Men wil op deze prachtige plek mensen deelgenoot maken van de ideeën van permacultuur zoals duurzaamheid, biodiversiteit, eetbaar landschap en voedselbossen. De tuin is van en voor iedereen.

13. Dorpsboomgaard Wergea Wergea

Het initiatief is door de groencommissie van Plaatselijk Belang Wergea genomen. Mede door de kap van kastanjabomen en naar aanleiding van de enquête gehouden door de gemeente Leeuwarden, waarin de bewoners van Wergea zich uitspraken voor meer bomen en groen, is in overleg met Landschapsbeheer Fryslân het idee van een dorpsboomgaard geboren. Er is een begroting gemaakt en een subsidieaanvraag ingediend bij het Mienskipfonds van de gemeente Leeuwarden. Er was al een bijdrage toegezegd van Landschapsbeheer Fryslân. Op dit moment heeft de Dorpsboomgaard een oppervlakte van 2500 m² en heeft welgeteld 30 verschillende soorten fruitbomen!

14. Doarpstún Snakkerbuorren Snakkerbuorren

In 2001 heeft Theo van der Molen, samen met een vriend, de voormalige kwekerij in Snakkerburen opgeknapt en omgebouwd tot een gemeenschappelijke tuin voor bewoners van Lekkum, Miedum, Snakkerburen en Leeuwarden. In vijftien jaar tijd heeft de tuin zich flink ontwikkeld, en er staat nu een waardige dorpstuin. Men hanteert op de tuin een zaai-en-plantplan en alles is biologisch. Naast dat de tuin groente, fruit en bloemen oogst, is er op de tuin ook ruimte voor

educatie en cultuur. Sinds 2007 organiseren ze ieder jaar een lepenloftspul in de tuin, waarbij er zeven avonden lang in hun eigen gebouwde theater gespeeld wordt. Voor het lepenloftspul heeft men al twee keer een Gouden Gurbe gewonnen. De opbrengst van de catering van het lepenloftspul wordt volledig besteed aan de tuin. Er werken zo'n zeventig vrijwilligers in de tuin, en die vullen tussen de 400 en 450

manuren per week. Iedere helpende hand wordt op prijs gesteld en het werken met zoveel vrijwilligers is een prachtige prestatie. Niet alleen dragen zij bij aan een prachtige dorpstuin, maar de tuin kan ook bijdragen aan hun ontwikkeling en gemoedstoestand. Er zijn vrijwilligers die hier komen via de gemeente, maar ook mensen die het gewoon leuk vinden of die hopen dat dit project bijdraagt aan een betere wereld.



15. Eco-rail Westeinde en Valeriuskwartier

In het verleden liep vanuit Leeuwarden een spoorlijn naar Dokkum. Dit werd ook wel het Dokkumer Lokaaltje genoemd. Tegenwoordig is de spoorlijn voor een groot gedeelte opgeruimd, maar wat er van over is, is een stuk woeste natuur. Een aantal jaren geleden is er een wandelpad aangelegd met behoud van alles wat kruipt en groeit. De wijkpanels en wijkverenigingen van het Valeriuskwartier en Westeinde, Milieuplatform Leeuwarden en de gemeente Leeuwarden hebben gezamenlijk bedacht om de monumentale, recreatieve en ecologische waarden zo te combineren dat er op alle vlakken meerwaarde ontstaat. Milieuplatform Leeuwarden is nog wel bij het initiatief betrokken, maar is geen drijvende kracht meer. De wijkpanels geven het initiatief nu vorm.

16. Educatieve bostuin van OBS De Plataanschool Heechterp-Schieringen

Nadat de leerlingen van OBS De Plataanschool een les over bijen hadden gehad, ontstond vanuit de school het idee om een bijenvriendelijke tuin te realiseren. De school heeft toen contact gelegd met de gemeente voor advies en ondersteuning. Na de gangbare procedures en overleggen werd al gauw een plan gemaakt. Naast de school, aan de rand van een speelveld, is een wilde bloemen mengsel ingezaaid waar kinderen bijen en andere insecten in actie kunnen zien. Achter de school is een bostuin aangelegd met fruitbomen, bessenstruiken, stinsenplanten en andere bosplanten. Tevens zijn er stammen toegevoegd aan de bodem wat met snippers en bladeren is bedekt, om de vorming van een bosbodem te bespoedigen. Dit alles in een prettige samenwerking tussen de school en de Gemeente Leeuwarden.

17. Educatieve moestuin Huizum

De educatieve moestuin van IKC Het Palet heeft vooral kennis en handen nodig. De tuin is geschikt om met kleine groepjes kinderen er in te werken onder begeleiding van iemand die er feeling en verstand van heeft. Dat laatste hebben niet alle leerkrachten en daarom is lichte coaching/begeleiding op dat gebied ook gewenst. De school geeft aan dat het fijn zou zijn als er in het seizoen (bijna) wekelijks in de tuin gewerkt kan worden met verschillende kinderen uit verschillende groepen vanaf groep 3 (de kleuters hebben een ander stukje tuin en daar gaat het goed) en de BSO (in vakanties). Elke klas een stukje tuin, waarbij de BSO voor alles zorgt en kinderen daar vooral van leren. Praktische lessen met ook verbinden naar de theorie, die de leerkracht misschien kan geven (met inhoudelijke suggesties van de deskundige) in de natuurlessen. Daarnaast wil men de producten natuurlijk opeten en heeft men kennis en handen nodig om in hun kleine keukens het spul te bereiden of eetklaar te maken. De school heeft een stukje subsidie van de gemeente gekregen hiervoor, dus er is budget om wat te realiseren.

18. Fruittuin Zuiderburen Zuiderburen

Deze fruittuin is aangelegd door Douwe Dokter uit Tzummarum. In de fruittuin staan elf volwassen bomen en een haag van 40 meter met peren. Ook staan er appelbomen, perenbomen, kersenbomen en pruimenbomen in de fruittuin. Er zijn een aantal druivenranken geplaatst en rond de bomen zijn fruitstruiken geplant om diversiteit in de tuin te creëren. De fruittuin in Zuiderburen bestaat al een paar jaar. Het is recent uitgebreid met een nieuw stuk. Het wordt door de heemploeg onderhouden in samenwerking met een groep vrijwilligers. Er bevinden zich oude (Friese) fruitrassen, druiven en bessen. De graslanden worden als heemtuin beheerd. Jaarlijks houden ze ook een fruitmarkt. Het is een leuke en actieve groep mensen.

19. Groene Loper

Grou

Naast een rode en een blauwe looper is Grou nu een looper rijker, namelijk een Groene Loper! Een verbinding van groenstroken waarlangs een wandeling door het gehele dorp kan worden gemaakt. Deze wandeling levert niet alleen voor Grousters een mooi loopje, maar zal zeker ook voor het toerisme een mooie aanvulling op de algehele beleving van het dorp zijn. Gedurende de wandeling komt men onder andere langs bloemenplukvelden, een therapietuin, eetbare tuinen en een vlindertuin. Daarnaast is er ook al een natuurspeeltuin gerealiseerd en een hondenspeeltuin.

20. Groene wanden

Binnenstad

In de Oosterstraat is in juni 2014 de eerste Green Wall geopend. De groene wand is

gerealiseerd met onder andere Wijkpanel Binnenstad, gemeente Leeuwarden en de winkeliersvereniging. I, Ms Green (Sarai Zijlstra) is de initiatiefneemster geweest.

In 2016 kreeg Michel van Kammen van Tuinadviesbureau en Hoveniersbedrijf de opdracht van de familie van de Brug om een nieuw vooraanzicht van de Bakkerij te ontwerpen. Dit is gelegen in de Pioenstraat in Leeuwarden. De opdracht was stoer en landelijk passend in de stijl van het gebouw, maar dan toch net even anders. Ruimte genoeg dus om er wat bijzonders van te maken. De winkel en de bakkerij moesten vooral een groenere uitstraling krijgen en uitnodigend zijn. Zo is er dus tegen de hoge zijgevel een greenwall ontworpen met een omlijsting van Cortenstaal. Er is hier gebruik gemaakt van big fen systeem. Omdat de greenwall redelijk in de schaduw hangt, is er gebruik gemaakt van varens en grassoorten.



20. Groene wanden



**“We moeten weer terug
naar verwondering
voor de natuur!”**



Thyra van der Veer

Hart voor zowel mens als natuur

Al op jonge leeftijd leerde Thyra het tuiniersvak van haar vader, die zij moest helpen met het onderhoud van een moestuin. "Toentertijd voelde dit meer als een verplichting", lacht Thyra, desondanks was zij wel altijd met de natuur bezig in haar vrije tijd.

Heksenopleiding

Zo heeft Thyra een heksenopleiding gedaan, waar zij op een spirituele manier bezig was met de natuur. Op markten maakt zij toverstokjes met zowel kinderen als volwassenen en maakt daarbij gebruik van wat de natuur geeft. Tijdens deze workshops maakt zij ook samen met de geïnteresseerden toverspreuken. "Het blijft mooi om te horen wat de wensen van de mensen dan zoal zijn", zegt Thyra met een glimlach.

Groeikracht en Co

Geïnspireerd door de Doarpstún waar ze werkte als re-integratiebegeleider, richtte zij tezamen met Margreet de Vries van De Oerfloed "Groeikracht en Co" op. Thyra zegt hierover: "met Groeikracht en Co wilden we een plek creëren waar we de mensen konden verbinden aan de stadstuinen en de stadslandbouw, zodat we met meer handen de groene stad vorm konden gaan geven." Met een aantal vrijwilligers heeft zij toen onder andere vier pop-up seizoensdiners georganiseerd met sociaal restaurant "Hartig", voorheen Resto van Harte. Er

werd gekookt met de groente, fruit en het vlees van stadstuinen zoals Doarpstún Snakkerbuorren en Âsum in Techum en van biologische leveranciers rondom de stad Leeuwarden. "Honderd mensen aten voor vijf euro een heerlijk diner.", geeft Thyra enthousiast aan.

Stichting Asgaard

De laatste anderhalf jaar is Thyra ook betrokken geweest bij Stichting Asgaard, opgestart in 2014. Het is een wonderbaarlijke plek achter Heechterp/Schieringen. Een voormalig slipdepot vol bereklauw en brandnetels, een plek voor creatievelingen om op basis van de oude Friese en noordse mythologie te bouwen aan een belevingstuin.

Restaurant Hartig

Na een tiental jaren in Stiens te hebben gewoond, woont zij sinds kort boven het prachtige oudste café van Leeuwarden, "Het Blauwhuis". Met Restaurant Hartig en de Groene Apotheek hoopt zij de komende tijd samen te werken aan nieuwe activiteiten. Zo wil Thyra de boomspiegels bij Het Blauwhuis gaan vergroenen met subsidie uit het Oranjefonds. Daarnaast wil zij graag met sociaal restaurant Hartig, waar zij nu als vrijwilliger in de bediening werkt, een initiatief opzetten waarbij zij uit een biologische moestuin in de gemeente Leeuwarden groente en fruit kan ontvangen voor het restaurant.



21.1 Bloemenpluktuin

21. De tuinen van Heechterp-Schieringen

21.1. Bloemenpluktuin

Het initiatief voor de bloemenpluktuin is afkomstig van het wijkpanel en is opgezet om de wijk op te fleuren en om de bewoners de mogelijkheid te geven om bloemen te plukken. Ook is het nu geen poepveldje, maar vind je er een zee van bloemen! Waar het wijkpanel eerst de gedachte had om te werken met regels, zijn ze daar nu vanaf gestapt, en dat werkt eigenlijk heel goed. In de bloempluktuin kan men alleen bloemen en grassen plukken.

21.2. Buurttuin Heechterp-Schieringen

De gezonde buurttuin was opgericht in 2012 en gevestigd op gemeentelijke grond met een woonbestemming. Zolang er niet gebouwd werd, kon er door een aantal tuinders getuinierd worden. De gezonde buurttuin was in de wijk een heel groot succes. Verantwoordelijkheid voor algemeen beheer en beleid ligt bij de tuindersvereniging en dagelijks contact gaat via een contactpersoon van die vereniging. Inmiddels is besloten, in verband met nieuwbouw, de buurttuin te verplaatsen naar een terrein ten zuiden van de bestaande tuin. Na de verplaatsing maakt de buurttuin hier een doorstart en is vanaf het seizoen in 2018 weer productief.

21.3. Fruitbomen bij Kalverdijkje

In oktober 2017 zijn langs het wandelpad bij de sportvelden acht oude hoogstamfruitbomen geplaatst. Zij zijn vanuit Noord-Holland hier heen getransporteerd en met de oude wortelkruit geplaatst. Het Wijkpanel zal in 2018 samen met vrijwilligers proberen de bomen aan te laten slaan (twee walnoten, twee Renette-moesappels, een Sterappel en drie handappels (Jonagold, Transparant Yellow en Cox).

21.4. Fruitpluktuin Heechterp

In de Fruitpluktuin Heechterp stonden tot 2017 allerlei fruitstruiken waar de bewoners gratis van mochten plukken. In samenwerking met Nordwin College waren er braamstruiken, framboosstruiken, en bessenstruiken geplaatst, die in 2016 vruchten gaven. De fruitpluktuin was omheind door een kastanje hekwerk. Evenals als de buurttuin zal ook de fruitpluktuin worden verplaatst naar het zuiden. Dit is op dit moment ook even uit de running, maar het gaat wel weer opgepakt worden door het wijkpanel (in 2018).

21.5. Permacultuur Schieringerweg

Op het terreintje naast de Schieringerweg 177 vind je een buurttuin, waar de bewoners fruitbomen, een kruidenslinger en struiken hebben geplant. Ook is er een boomstronk van een omgewaaide eik geplaatst op het terrein, waar zwammen op worden gekweekt. De bedoeling is om de tuin nog uit te breiden, onder het motto: "De buurttuin komt naar je toe!".

22. Heemtuin Wirdum-Swichum

Wirdum-Swichum

Wirdum is binnen Leeuwarden pilotdorp voor een meer op natuur gericht beheer, zoals dat ook in de heemtuinen gebeurt. Langs de Loodyk in het dorp, ter hoogte van de Wirdumervaart, is in 2014 de voedselrijke bovenlaag verwijderd en een bloemrijk mengsel ingezaaid. Er zijn rozen, bessenstruiken en stinzenplanten toegevoegd aan het bestaande struweel. Enkele fruitboompjes zijn aangeplant en er zijn insectenhôtels, waarin insecten als vlinders en wilde bijen kunnen schuilen en hun eitjes kunnen afzetten. Het kleibermtalud van de Swichumerdyk tussen Swichum en Wirdum en het grasland rond het schelpenpad achter de Lege Dyk worden beheerd als bloemrijk klei hooiland; in 2016 is een deel hiervan geplagd en opnieuw ingezaaid omdat de kruiden weinig kans hadden zich te vestigen in de relatief dichte grasmat. In de heemtuinstrook worden in het openbaar groen bomen met eetbaar fruit aangeplant. In het dorp is verder door de bewoners in 2015 een lint van narcissen langs de doorgaande weg Wirdum Swichum aangebracht. Plaatselijk zijn andere stinzensoorten aangebracht, onder andere rond het hek van de kerk, in de tuin bij het dorps huis en bij de Fikarij. Bij de Hekkemiede wijk is afgesproken met de gemeente om een deel van het gebied in afwachting van de woningbouw de komende jaren te richten op kruidenrijke vegetaties, goed voor de biodiversiteit.

23. Kruidentuyn

Schoolstraat- Zaailand- Willemskade- Arendsstraat Binnenstad

De bewoners van de Arendsstraat, Zaailand, Willemskade, Schoolstraat hebben in 2007 een kruidentuyn aangelegd. Het binnenterrein, waar eerder een schoolgebouw stond, maar sinds 1988 alleen maar gravel lag, is omgetoverd tot



23. Kruidentuyn Schoolstraat-Zaailand-Willemskade-Arendsstraat

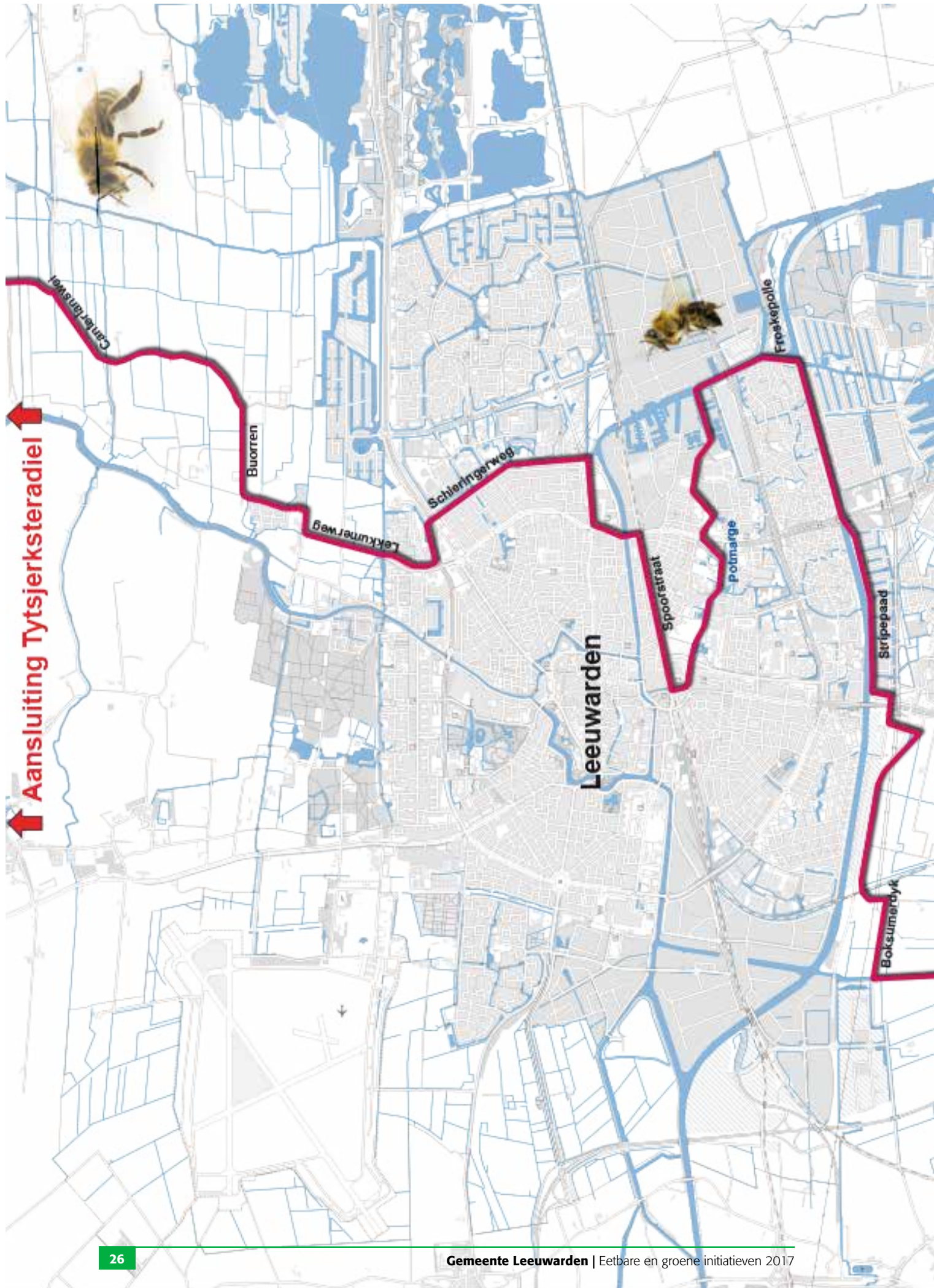
een waardige tuyn. Je vindt er onder andere tijm, peterselie, rozemarijn, lavendel en basilicum, maar ook rabarber en tomaat. Op woensdagavond wordt er vast getuinierd. De tuyn is gerealiseerd met behulp van de gemeente Leeuwarden, bewonersplatform Nieuw Elan, Elkien en Wijkpanel Binnenstad. Het motto: "omdat grien as smout moeting splak foar ús buert folle fijner is as in keal plak, wat it eartiids wie. En: je kinne der ek noch sún fan ite!"

24. Leeuwarder

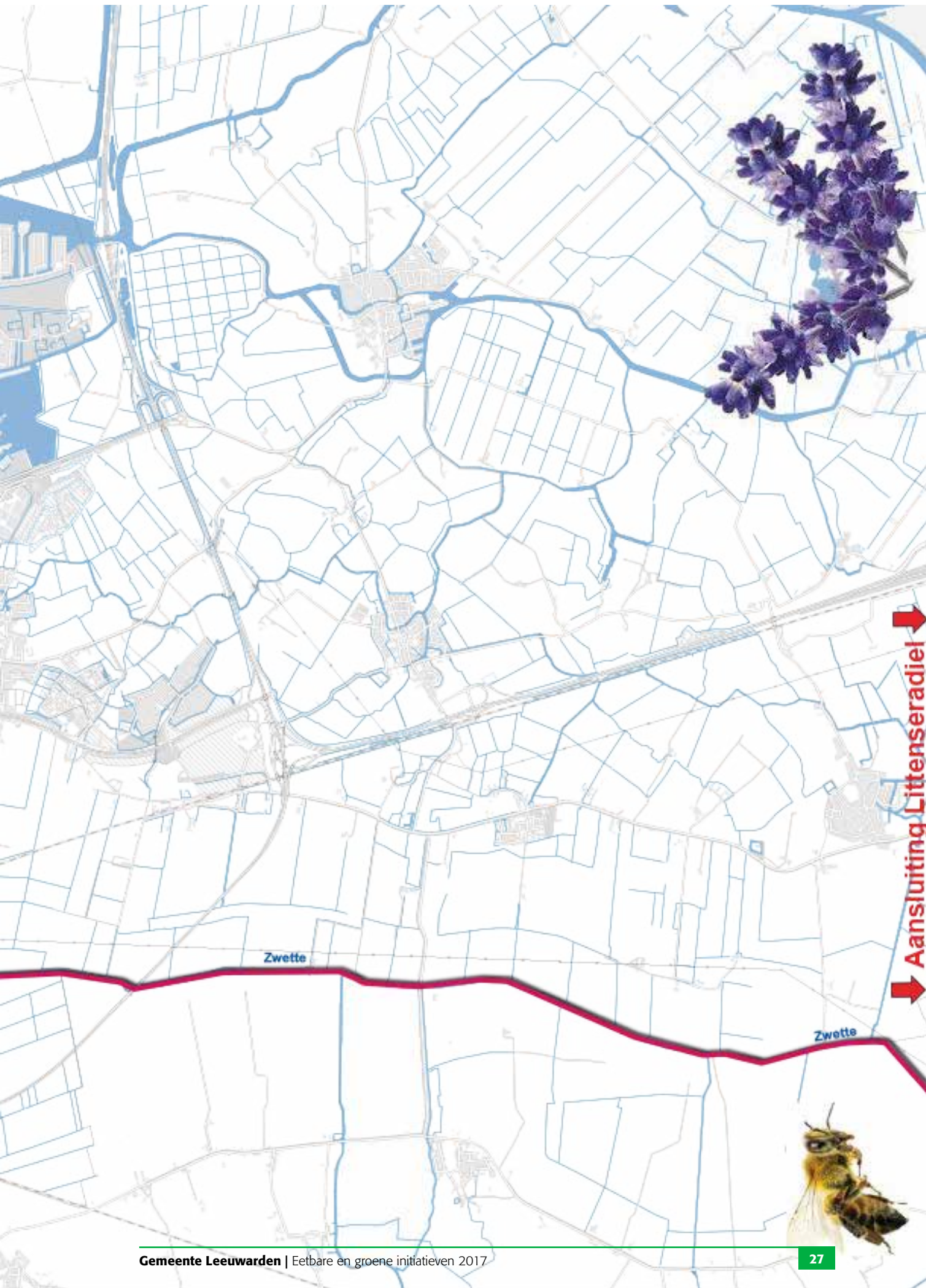
Bijenlint (23,2 km) Van Reduzum tot Miedum

Loopt vanaf Reduzum, Wytgaard en Wirdum langs De Swette, vervolgens langs Goutum, Aldlan, Wielenpolle, Huizum-Dorp, Achter de Hoven, Heechterp-Schieringen, Lekkum en Miedum.

Marijke de Bie wilde Leeuwarden in 2013 opnemen in het Fries Elstedenbijenlint, zodat de zuidkant kon aansluiten op de gemeente Littenseradiel en de noordkant op de gemeente Tytsjerksteradiel. De route loopt langs De Oerfloed, waar ook een bijenstal is gevestigd. Ook de bijenstal in de Potmargezone bij het Nordwin College ligt aan de route. Het bijenlint is in feite een goede biotoop voor bijen in een aaneengesloten reeks van bermen en plantsoenen. Door verschraving van de bermen, het afvoeren van het maaisel en een gevarieerd maai-regiem wordt een rijke biodiversiteit gecreëerd met veel bloemen. Elke strook levert zijn eigen biodiversiteit met bloemen, vogels, bijen en vlinders. Er worden ook excursies gehouden langs het Bijenlint. Het lint is inmiddels opgenomen in de Ecologische Hoofdstructuur Leeuwarden.



↑ Aansluiting Tytsjerksteradiel ↑





25. Leeuwarden in de bloemen

25. Leeuwarden in de bloemen

Door heel Leeuwarden

Het plan is om Leeuwarden te overspoelen met Friese inheemse bloemen en planten op braakliggende terreinen, in perkjes en langs de grachten. Deze situatie zal veel vlinders, bijen en vogels aantrekken en wordt een prachtig aanzicht. Op het moment is er in het kader van de Culturele Hoofdstad een LF2018 bloemenlogo gerealiseerd bij de westelijke invalsweg en er worden Pop-up zaaifestivals gerealiseerd. Dit is gedaan door burgerinitiatief Floraflow van Bonny en Margje Veenstra.

26. Leeuwarder Voedselbos

Bilgaard & Havankpark

Voedselbos Leeuwarder Bos is een aaneengesloten stuk grond van ongeveer 2 hectare in het Leeuwarder Bos. Voor de komende 80 jaar zal dit een bos blijven vanwege het CO2 contract. Dit maakt het mogelijk om bomen aan te planten die langere tijd nodig hebben om hun vruchten/noten te leveren. In voedselbossen worden principes van de natuurlijke bos- en landbouw gecombineerd voor een duurzame voedselproductie. Een voedselbos is een zelfvoorzienend ecosysteem, in aanvang door mensen ontworpen. Voedselbos Leeuwarder Bos heeft mede als doel om medewerkers van de gemeente Leeuwarden en met name bewoners van

Leeuwarden te inspireren en te adviseren bij de aanleg van zoveel mogelijk eetbare landschappen in de stad Leeuwarden en omgeving.

In maart 2016 is er Fase 1 en in mei 2017 Fase 2 voor het grootste gedeelte reeds gerealiseerd. Afsluitende aanplant vindt plaats in het najaar van 2017. Dan duurt het vier tot vijf jaar totdat het voedselbos substantiële oogst gaat leveren. Stichting Voedselbossen Noord Nederland, met initiatiefnemer Anastasia Limareva (uitgelicht in dit rapport) als voorzitter, ontfermt zich over de voortgang en beheer van het project. Ook biedt de Stichting diensten bij het advies, het ontwerp en de projectleiding van voedselbossen in drie Noordelijke provincies. In de toekomst worden jaarlijkse vrijwilligersdagen georganiseerd om het nodige beheer van het voedselbos uit te voeren. Een ander bijzonder moment is dat Voedselbos Leeuwarder Bos dit jaar genomineerd werd voor Anita Andriessen Prijs voor Ruimtelijke Kwaliteit in Friesland.



26. Leeuwarder Voedselbos

27. Moestuin Zamenhofpark Tjerk Hiddes en Cambuursterhoek

CSG Comenius heeft op de locatie Zamenhof een school voor praktijkonderwijs met een groenafdeling. Voor ervaring in de praktijk is er in een hoek van het park een Pro-Garden ingericht waar de leerlingen aan de slag kunnen met groenonderhoud.

28. Moestuintje Looijerstraat Transvaalwijk

In de nazomer van 2014 is er aan de Looijerstraat, een dorps stukje Transvaalwijk, een kleine moestuin verzezen. In vier houten bakken, in elkaar getimmerd door buurtgenoten, groeit en bloeit van alles leuks. Vanwege de ligging naast een speeltuin kunnen de kinderen uit de buurt de plantjes goed in de gaten houden en van dichtbij bekijken hoe een zaadje uiteindelijk een tomaat wordt, om ze daarna lekker op te eten. Het grondoppervlak is te klein om de hele buurt te voorzien van vers groen, maar toch wordt er geprobeerd om de oogst zo veel mogelijk te verdelen.

29. Natuur in de Binnenstad Binnenstad

Wijkpanel Binnenstad wil meer groen in de binnenstad. Men wil dit realiseren door de aanleg van geveltuinen en het planten van bomen en planten. Ook creëren ze nestgelegenheden voor mussen en gierzwaluwen. Hierdoor hoopt het Wijkpanel de populatie van beide vogelsoorten te verhogen. In 2012 hebben het Wijkpanel Binnenstad, Elkien, Woon Friesland, Vogelbescherming Nederland, bewoners en gemeente samen diverse geveltuintjes gerealiseerd. Ook is ander groen aangelegd en zijn er kasten voor mussen en gierzwaluwen aangebracht. Het is de bedoeling dat er elk jaar ongeveer 20 geveltuintjes worden aangelegd.

30. Oase yn Wergea Wergea

Een ontwerp van leerlingen van OBS De Twamêster, Plaatselijk Belang en gemeente Leeuwarden voor een natuurlijke speeltuin met amfitheater. Ontwerper Henk Pleiter heeft de plannen uitgewerkt en in zijn beplantingsplan veel fruitbomen en insecten lokkende beplanting gebruikt.

31. Power to the People Hempens

De zorgboerderij De Pleats is uitgebreid. Er is een pluktuin en een openlucht podium. Daarnaast teelt het project groente en fruit voor de verkoop, om de sociale armoede te bestrijden en om seizoensgebonden (leren) te eten, wat natuurlijk goedkoper is! Eens per week wordt er een kookavond georganiseerd.

32. Stadstuin Techum Techum

Een nieuw stukje Leeuwarden, dat vind je aan de zuidkant van Leeuwarden. Techum biedt een bijzondere combinatie van oud en nieuw. Het buurtschap in de Zuidlanden is vernoemd naar de oude boerderij die je verwelkomt wanneer je Techum in komt rijden. Naast de boerderij vind je Stadstuin Techum, die nu beheert wordt door Doarpstún Snakkerbuorren.

In 2012 heeft Gosse Haarsma de zelfoogsttuin opgestart, om lokale teelt van biologische groenten en fruit op te starten en mensen uit de wijk Techum hierbij te betrekken. Hij is nu verhuisd naar Noord-Burgum en start daar een nieuwe tuin op, naast de familie Scherjon met hun klompenmakerij.

De Doarpstún neemt dit jaar (2017) de verantwoordelijkheid op zich voor het tuinieren op de tuin in Techum. Raoul van Klaveren, die vorig jaar ook al vrijwilliger was bij Âsum, neemt de dagelijkse werkzaamheden voor zijn rekening, samen met nog een zevental vrijwilligers. Wie het leuk vindt om hem daar eens bij te helpen,

is van harte welkom! Omdat de tuin nu opnieuw in gebruik wordt genomen, kan Rael dit jaar maar een deel van de tuin in productie nemen. Rael wil net als Gosse Haarsma de lokale teelt van groenten en bloemen op biologische basis weer op gang brengen. Daarnaast worden er ook verkoopmiddagen gerealiseerd en worden er activiteiten met de wijk ondernomen. Zo zijn er schooltuintjes gerealiseerd, is er sinds kort iedere woensdag een oogstmiddag en zijn er ook huttenbouwmiddagen voor kinderen. Daarnaast is er al een schooltuintje met groep 6 van de Pionier.

33. Vlinderberm Canterlân Miedum

Dit project is voor vlindervriendelijk bermbeheer van de Wielenwerkgroep en ligt langs een fietspad tussen Gytsjerk en Miedum. Het is ook de oudste vlinderberm van Nederland! Het project is gestart in 1989 in samenwerking met de gemeente Tytsjerksteradiel; een jaar later deed Leeuwarden ook mee. Voorop staat het behoud van de normale gebruiksfunctie van de berm, gecombineerd met een optimaal beheer voor plant en dier, in het bijzonder voor vlinders. Aan de wegzijde van het fietspad is de berm in vakken verdeeld, die om en om in juni en september gemaaid worden: 'gefaseerd maaibeheer'. Hierdoor krijgen de vlinders de kans om hun levenscyclus te voltooien.

34. Vlindertuin Nijlân Nijlân

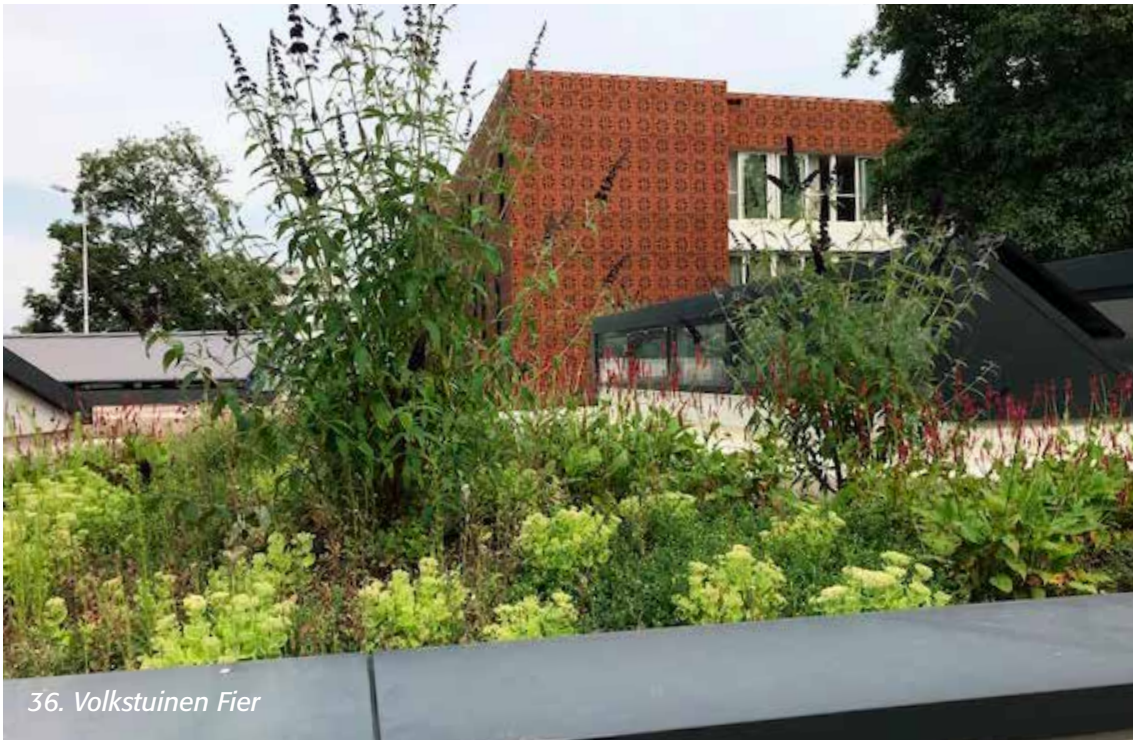
De vlindertuin Nijlân is een groene oase in de stad met ruim 200 wilde plantensoorten voor vlinders en bijen in combinatie met aantrekkelijke borders voor mensen. Bauke Westra organiseert namens wijkpanel Nijlân, samen met andere vrijwilligers, het onderhoud, waarmee ze de tuin mooi willen houden. De vlindertuin, die begin 2013 is aangelegd, is een vorm van tijdelijke natuur totdat er een andere bestemming komt voor het stuk grond. Milieuplatform Leeuwarden ondersteunt dit initiatief.

35. Vlindertuin en moestuin Koningin Wilhelmina School Vosseparkwijk

De Koningin Wilhelmina School aan de Fonteinstraat heeft een moestuin en een vlindertuin. De tuinen zijn samen met de ouders aangelegd. De kinderen van groep 5 hebben de vlinderplanten gepoot, onkruid gewied en zonnebloemen gezaaid. Ook de kleuters hebben gezaaid: vergeet-mij-nietjes, afrikaantjes, maar ook boerenkool voor de rupsen van het koolwitje. Vorig najaar hebben de kinderen muntthee, courgettesoep, insectenhôtels en vogelvoerpotjes gemaakt en verkocht aan ouders en buurtbewoners.



34. Vlindertuin Nijlân



36. Volkstuinen Fier Wielenpôle

Op het terrein van Fier, wat beveiligd is, heeft men een aantal projecten lopen. Men heeft er een kleine zorgboerderij (met o.a. ezels, schapen, geiten en kippen) waar de cliënten van Fier mee kunnen helpen met de schoonmaak en de verzorging, of voor een stage voor school. Ook de moestuin is een mogelijke stageplaats. Een deel van de oogst gaat naar de dieren en de mest gebruikt men voor de tuin en de moestuin. De tuin is pas vorig jaar aangeplant, vandaar dat het nog wel in de aanlegfase is. Verder heeft men een twintigtal vlinderstruiken op het terrein en een stuk tuin op het dak. De fruitopbrengst gaat naar de Fier bakkerij. De opbrengst van de moestuin gaat naar de cliëntgroepen. Daarnaast is het de bedoeling van de tuin dat men het educatief wil gaan inzetten met voorlichtingsborden en dingen zoals insectenhôtels, nestkasten, een vleermuistoren et cetera.

37. Volkstuinen Leeuwarder Huurdersvereniging van Nutstuinen Verschillende locaties binnen de stad

Een vereniging met meerdere volkstuinen verspreid binnen de gemeente waar jong en oud, man en/of vrouw hun groenten, fruit of bloemen jaar in jaar uit met veel plezier verbouwen. De sociale contacten op de complexen zijn een belangrijk deel van het tuinieren. Aan de diverse gewassen die verbouwd worden, zowel inheems als uitheems, is te zien dat de samenstelling van de leden vele nationaliteiten kent.

36.1. Volkstuincomplex Jelsumerbinnenpad

Deze volkstuinen behoren tot de oudere volkstuinen in de stad, waar je tuintjes van 50 m² kunt huren. De tuinen liggen besloten tussen het Leeuwarder Bos en de wijk Bilgaard. In 2014 is het complex diep geploegd en volledig nieuw ingericht en omzoomd met een hekwerk.



“De bossen en de moestuin in het dorpje van mijn oma en opa wilde ik namaken in Leeuwarden, als dank aan Friesland en als aandenken voor mijn zoon Luca”



Anastasia Limareva

Anastasia is geboren en getogen in het westen van Oekraïne. Hier woonde zij met haar ouders in een flat in de grote stad Rovno. Anastasia woont zelf nu al 16 jaar in Nederland.

Natuurvakanties

Van kinds af aan hield Anastasia al veel van de natuur. "Elk weekend en tijdens lange zomervakanties gingen wij naar het dorpje waar oma en opa een groot huis en een mooie moestuin hadden. Ik en mijn jongste zusje hielpen vaak bij het telen, oogsten en inmaken van vele groentes en fruit van de grote moestuin", vertelt Anastasia met een glimlach.

Enthousiast over natuur

Daarnaast wilde zij al graag als klein kind alle namen weten van alle dieren en planten om haar heen. Nu zij haar zoon Luca (geboren in 2012) enthousiast ziet worden van een miljoenpoot die hij in een bakje naar huis brengt voor determinatie, ziet zij zichzelf in het klein.

Voedselbos

In haar laatste studie jaren als milieukundige aan Hogeschool van Hall Larenstein, heeft zij zichzelf toegelegd aan een destijds zeer nieuw onderwerp: de voedselbossen. Voedselbossen zijn door de mens ontworpen ecosystemen die gebaseerd zijn op ecologische principes van een natuurlijk bos en die hoogwaardig en veelzijdig voedsel produceren zoals noten, vruchten, paddenstoelen en waterplanten.

Daarnaast is Anastasia afgestudeerd bij een pionier en nationaal bekende voedselbosboer Wouter van Eck. Zijn Voedselbos bij Nijmegen diende als

inspiratie voor Voedselbos Leeuwarden. Anastasia legt uit hoe zij haar droom heeft verwezenlijkt. "Ik was vierdejaars studente en heb het lef gehad om naar de gemeente Leeuwarden te stappen en mijn diensten als voedselbosontwerper vrijwillig aan te bieden in ruil voor een stuk gemeentelijke grond en wat financiële dekking voor het project.

De gemeente Leeuwarden was zeer enthousiast en uiteindelijk werden de eerste waterpoelen uitgegraven en de eerste vruchtbomen geplant met een kleine groep van betrokken vrijwilligers en de toenmalige wethouder Isabelle Diks. Wel heeft het Voedselbos Leeuwarden tijd nodig om veel oogst te leveren. Vijf à zes jaar na de aanplant begint dat pas op gang te komen. Dit voorjaar zijn nog een paar honderd vruchtenbomen en bessenstruiken de grond in gegaan met behulp van 20 vrijwilligers van Rotary Club Leeuwarden. Dit najaar gaan de laatste planten de grond in en dan is het een kwestie van wachten.

Toekomst

Jeroen Breidenbach, die al veel vogels, insecten en vlinders heeft geïnventariseerd, gaat onderzoeken wat zoal in het Voedselbos leeft. Dit wordt gepubliceerd op www.noordelijkevoedselbossen.nl", vertelt Anastasia enthousiast. "De bossen en de moestuin in het dorpje van mijn oma en opa wilde ik namaken in Leeuwarden, als dank aan Friesland en als aandenken voor mijn zoon Luca", geeft Anastasia aan. "Ik heb het getroffen dat ik betrokken mensen tegenkwam tijdens de realisatie van het Voedselbos Leeuwarden. En ik ben hun oprecht dankbaar voor alle hulp die ik heb mogen ontvangen."

36.2. Volkstuincomplex Troelstraweg

Dit terrein is landelijk gelegen. Doordat hier geen bebouwing aanwezig is en in directe omgeving geen bomen zijn heeft het terrein een open karakter. Er zijn 51 perceeltjes tuin.

36.3. Volkstuincomplex Vierhuisterweg

Dit complex is een geliefde locatie in het Leeuwarder Bos. Juist doordat de tuin relatief klein is zijn de onderlinge contacten tussen de tuiniers groot en is er sprake van een sterke sociale cohesie. Juist ook door de vele nationaliteiten hier en de diversiteit aan producten vindt een soort 'muli culti' kruisbestuiving plaats. Nieuwe leden worden wegwijs gemaakt op de tuin en ervaringen worden uitgewisseld aan de stamtafel. Bijzonder is dat de vrouwelijke tuiniers hier de overhand hebben.

36.4. Volkstuinencomplex Pollepaed Snakkerburen

Dit complex is het oudste van Leeuwarden en ligt ten noorden Snakkerburen aan de Dokkumer Ee. Recent is het hele complex heringericht. Bijzonder aan dit terrein is dat de samenstelling van de leden bestaat uit verschillende nationaliteiten, dat zich vervolgens weer uit in de diversiteit aan producten. De tuin bevat zowel inheemse als uitheemse gewassen.

36.5. Volkstuincomplex Goutum

Een grote, fijne plek voor jong en oud, man en vrouw om hun groente, fruit en bloemen hier met plezier te verbouwen. De sociale contacten maken ook hier een belangrijk onderdeel uit van het tuinieren. Uit onderzoek van studenten van VHL Hogeschool blijkt ook dat vooral deze tuin een sterke positieve invloed heeft op de biodiversiteit en de bijen in de omgeving.

38. Volkstuintje Sint Bonifatiuspark Muziek-, Transvaal- en Vogelwijk

Een groep bewoners van de Muziek-, Transvaal- en Vogelwijk heeft het initiatief genomen om op een stukje braakliggende grond tuintjes in te richten voor voedsel en bloemen. Het braakliggende perceeltje is onderdeel van het plan Bonifatiuspark. Het terrein is verdeeld onder de groep bewoners en het bleek gelijk een succes. De bewoners mogen de grond gebruiken, zolang deze braak ligt.

39. Wijkmoestuin Aldlân Aldlân

Wijkmoestuin Aldlân is een droom voor Tineke Vernhout (uitgelicht in dit rapport). Door het realiseren van deze tuin kan zij de gemeenschapsvorming op gang brengen in de wijk en zowel jong en oud met elkaar laten samenwerken. Vanaf 2016 is Tineke al bezig om wijkmoestuin Aldlân van de grond te krijgen en draagvlak te creëren bij de omwonenden. De locatie ligt pal naast het wijkcentrum De Froskenburch. Tineke heeft veel plannen voor de wijkmoestuin waar op dit moment nog het nodige onderhoud moet gebeuren, voordat het geschikt is om als moestuin te kunnen gebruiken. De houtsnippers van de gesnoeide en gekapte beuken zouden gebruikt kunnen worden voor paadjes tussen de groente- en kruidenbedden en van de dikke takken zouden staptegels en krukjes gezaagd kunnen worden. Verder zou het mooi zijn als er achter de doelpalen van het voetbalveldje een plek voor een walnoot en een tamme kastanje gemaakt kan worden. De moestuin moet een plek worden voor multifunctioneel gebruik, zowel voor ontspannen tuinieren voor volwassenen en natuureducatie voor kinderen als voor spiritueel gebruik. De kennis en ervaring die mensen door de wijkmoestuin met elkaar gaan delen, kan men ook weer gebruiken voor hun eigen tuin.



Groene wensen

Naast de plannen die er liggen, zijn er ook wensen om de gemeente groener te maken. Voor deze wensen wordt er gekeken wat de mogelijkheden zijn betreffende de financiering, de locatie en bijvoorbeeld het draagvlak.

Bloemenbuurt en de Vogelwijk in de bloemen

Een bewoner heeft het idee om in de Bloemenbuurt alle (bloem)straten te voorzien van bloembakken, met daarin de bijbehorende bloemen; Azalea's in de Azaleastraat, Dahlia's in de Dahliastraat, en ga zo maar door. Met CH2018 in het verschiet zullen ook verschillende vogelkunstobjecten worden gemaakt in de Vogelwijk. Het idee is om deze plannen samen met verschillende scholen uit te voeren. Dit kan alleen plaats vinden als de bewoners alsnog het project willen opstarten en in 12 dorpen een container laten plaatsen en willen laten eindigen in Holwerd (aan zee). Denk aan het behouden van de zee containers als vast informatiepunt of kiosk.

Gezondheidstuin in Tjerk Hiddes

De Stichting Wijkwerk Cambuursterhoek wil bij het buurthuis een gezondheidstuin aanleggen, waar bewoners kunnen fitnessen en groente-en fruit telen. Dit jaar worden de fitnessstoestellen gerealiseerd, de overige zaken gaat in overleg met scholen en andere belanghebbenden.

Multifunctioneel Groen in Jirnsom

Onder de paraplu van het Plaatselijk Belang Jirnsom is de werkgroep Wonen en

Leefomgeving momenteel bezig om te kijken wat het dorp graag wil met de groenstrook. Men kijkt of het realiseren van een moestuin of het aanleggen van fruitbomen draagvlak heeft.

Trapveld met fruitbomen

Dit burgerinitiatief komt van de directe bewoners om het Sierksmastraatveldje, die het speelveld weer haar functie terug willen geven. Zij willen een omheind trapveld, paden voor de kleintjes, een extra ommetje en meer bloei, rekening houdend met de biodiversiteit en een betere afwatering. Zij willen de groenvoorziening in een onderhoudsplan op nemen.

Groencentrum Bloeigaarden: Duurzame educatieve binding Bilgaard/Havankpark

Een stuk grond in de wijk zal omgetoverd worden tot een kleurrijk stuk Bilgaard herrijzen met besjes, vruchten en fruit. Kinderen kunnen al snel appels plukken, aardbeienjam maken en ze weten ook hoe hazelnoten eruit zien voordat ze het in de chocopasta op hun brood krijgen. Hiervoor willen ze ook graag een kas plaatsen, zodat schoolklassen altijd in een droge 'buitenomgeving' aan het werk kunnen.

Groene ontmoetingsplek voor jong en oud in Techum

Vier buurvrouwen willen een mini parkje/speeltuin realiseren in Techum, achter de straten "It Uleboerd" "Buorkerij" en "It Dwershush". De bedoeling is dat het een ontmoetingsplek wordt voor omwonenden

en een plek is waar kinderen veilig kunnen spelen in een mooie en groene omgeving. Er zullen een natuurlijke speelelementen komen en daarnaast fruitbomen en bessenstruiken. Rondom de oogstperiodes wil men activiteiten aanbieden aan omwonenden, bijvoorbeeld zelf jam maken. Voor het onderhoud zijn omwonenden benaderd om af en toe eens mee te helpen. De meesten willen hier een bijdrage aan leveren. Het initiatief heeft wat vertraging opgelopen doordat de hovenier waarmee men zou samenwerken gestopt is met het bedrijf. Inmiddels zijn ze in gesprek met een nieuwe partij.

Knoop's Moeshoff

In samenwerking met de gemeente Leeuwarden, Comenius is Coöperatie de Hoftuinen bezig met het ontwikkelen van een moestuin in de wijk Achter de Hoven. Deze moestuin moet een plekje krijgen op het terrein van de christelijke scholengemeenschap Comenius. Men hoopt deze moestuin in 2018 te kunnen realiseren.

Moestuin Nijlânsdyk in Nijlân

De gemeente Leeuwarden had in de wijk Nijlân een stuk grond beschikbaar gesteld voor het opzetten van een moestuin voor bewoners. De bewoners van Nijlânsdyk 4 hadden het initiatief genomen om een buurttuin op te zetten waar buurtbewoners zelf groente en fruit kunnen verbouwen. Het project is vorig jaar (2016) overgedragen aan het sociaal wijkteam aan het Willem Alexander plein en is in verband met de ontwikkelingen van het terrein eerst stop gezet, totdat het elders in de wijk een doorstart kan krijgen. Informatie over dit initiatief loopt nu via het wijkteam.

Overtuinen De Skâns in Wiardaburen

De bewoners van De Skâns in Wiardaburen willen graag het karakteristieke van hun waterrijke dorp benadrukken door het realiseren van overtuinen. Een overtuin is een tuin die door een openbare weg of door een water van de woning wordt gescheiden. Overtuinen hadden vroeger ook allerlei functies, maar voor De Skâns zal dit

vooral van esthetische waarde zijn. Het plan is door het platform akkoord bevonden, met als voorwaarden dat het wel in het bestemmingsplan moet passen en dat het de fietsroute en aanlegplaatsen voor sloepen niet negatief beïnvloedt.

Project Magere Weide

De drie sportverenigingen aan de oostzijde van de spoorlijn Noordergraafplaats, te weten De Bontekoe, De Magere Weide en korfbalclub Rapiditas, willen graag samen met Sport BV, het plaatselijke kerkgenootschap, het wijkpanel en de wijk zelf een plan op te stellen om meer biodiversiteit te creëren rondom de sportvelden. Dat heeft consequenties voor de (her)inrichting, het beheer en het onderhoud. Op aanwijzing van de gemeente hebben de twee Leeuwarder tuinadviseurs van Vogelbescherming Nederland BV een plan opgesteld voor de drie sportvelden. Hogeschool van Hall Larenstein en het Nordwin College zullen de plannen verder uitwerken.

Tiny Forest

Het Tiny Forest is nog in de planfase, maar het idee is om een biodiversiteitsbos te gaan creëren. Dit hoeft dus niet per sé een eetbaar bos te worden, zoals het Leeuwarder Voedselbos.

Voedselbank op zoek naar stadsboeren

De Voedselbank in Leeuwarden heeft geen tuin tot hun beschikking, maar krijgen wel af en toe gratis groenten van de tuin uit Goutum. Zij zetten dan kisten neer en de tuin uit Goutum vult hun kisten met groenten. De Voedselbank wil graag nog in contact komen met andere tuinen of eetbare initiatieven om op deze manier gezond en divers voedsel te kunnen leveren aan hulpbehoevenden.

Insecten- en fruittuin Goutum

Dorpsbelang Goutum heeft de wens om in samenwerking met de plaatselijke school bij de Kûle een insectentuin en fruitbomen aan te leggen.



“Deze wandeling levert niet alleen voor Grousters een mooi loopje op, maar is zeker ook voor het toerisme in Grou een mooie aanvulling.”



Alice Wildeboer

Alice is een assertieve en gepassioneerde vrouw die haar handen uit de mouwen durft te steken. Sinds 2009 is Alice in Grou woonachtig en heeft daarvoor in de hoofdstad Groningen gewoond. Zij werkt als afdelingsinspecteur bij de Dierenbescherming. Daarnaast is Alice ook hondengedragdeskundige.

Hondenpoepbakken

"In eerste instantie hield ik me niet bezig met wat in Grou speelde. Totdat ik in 2014 in de online krant De Grouster las dat er hondenpoepbakken werden geplaatst in Grou. Deze bakken werden op hele onlogische plekken geplaatst, waar honden met baasjes niet langs lopen. Ik heb toen direct een e-mail gestuurd en heb op een maandagavond tijdens het Politiek Podium in Leeuwarden laten weten dat dit plan niet gaat werken."

Hondenlosloopterrein

Dankzij Alice vasthoudendheid, kreeg zij medezeggenschap wat betreft de hondenpoepbakken en kon zij een aanvraag doen voor een hondenlosloopterrein met handhaving hierbij. Binnen een jaar had Alice, in samenwerking met de gemeente Leeuwarden en andere partijen, een prachtig hondenlosloopterrein gerealiseerd in Grou en daarnaast werden de hondenpoepbakken op de juiste plek geplaatst. Alice deed alles in samenspraak met de inwoners van Grou en probeerde zo mienskip te creëren.

Natuurspeeltuin

Alice kreeg de smaak te pakken en ging op zoek naar een plek voor een hondenspeeltuin, met eventueel daarbij een speeltuin voor kinderen. "Ik heb een rondje door Grou gemaakt en kwam uit op het braakliggende terrein van voormalige basisschool Sûdfinne. Dit was in eerste instantie voor een projectontwikkelaar

bedoeld. Ik ben toen draagvlak gaan zoeken voor mijn plan, maar de combinatie met honden vond men in Grou geen goed idee. We hebben daar toen een natuurspeeltuin gerealiseerd. Hiervoor heb ik contact gezocht met de speeltuinvereniging." Alice ging fondsen werven en kreeg op deze manier een spectaculaire €100.000,00 bij elkaar om het plan te realiseren. Daarnaast werd de hondenspeeltuin uiteindelijk op het hondenlosloopterrein geplaatst.

De Groene Loper

Al deze groene successen smaakten naar meer en Alice kreeg meer ideeën om het voor mens en dier aangenamer te maken in Grou. Er waren veel losse groene stukken in Grou en het idee van Alice was om deze groene stukken te verbinden en te verfraaien. De groene stukken werden verbonden aan het hondenlosloopterrein en de natuurspeeltuin. Zo ontstond "De Groene Loper". Deze wandeling levert niet alleen voor Grousters een mooi loopje op, maar is zeker ook voor het toerisme een mooie aanvulling op de beleving van het dorp. Gedurende de wandeling komt men langs bloemenplukvelden, een therapietuin, eetbare tuinen en een vlindertuin.

Groene speelplek bij De Tichtset

Ondanks al deze successen die Alice samen met anderen heeft geogst, stuit Alice ook nog steeds op weerstand voor nieuwe initiatieven. Zo wil Alice nog een groene speelplek realiseren voor kinderen bij De Tichtset in Grou. "Omwonenden zijn nog wat huiverig voor verandering en willen het grasveld liever laten voor wat het is", geeft Alice aan. Desondanks wil Alice niet opgeven en is vastbesloten om in 2018 weer met frisse moed de koppen bij elkaar te steken om De Tichtset kleur te geven. Alice heeft Grou als groen dorp op de kaart weten te zetten.



**...nog meer
inspiratie
nodig?**

Boomspiegels Aldlân

In de wijk Aldlân vallen de twee grote perken met boomspiegels direct op. Onder twee grote elzen heeft Tineke Vernhout afgelopen juni pompoenen, zwarte bessen, frambozen, radijsplanten, selderij, munt, komkommerkruid, kamille en postelein geplant. Het is een vrolijk en kleurig gezicht, waarbij ook nog de oorspronkelijke beplanting zoveel mogelijk intact is gelaten. De straatbewoners kennen haar al en maken af en toe een praatje met haar. Tot nu toe doet Tineke de verzorging van de planten nog alleen, maar tijdens het interview meldde er zich al een gegadigde om haar mee te helpen de boomspiegels te verzorgen.



Bee Street

De Nieuwe Oosterstraat wordt omgetoverd tot een 'Bee Street' oftewel 'Bijenstraat'. Hierbij wordt gebruik gemaakt van veel groen en kunst gerelateerd aan bijen om biodiversiteit en bijen zichtbaar te maken voor het publiek. CH2018, de gemeente Leeuwarden en winkeliersvereniging Oosterstraten Leeuwarden werken samen aan dit project. Het sluit mooi aan op LF2018 met o.a. als thema Celebrating Diversity, waar groen en bijen onder vallen.

door groene tuinafscheidingen. Een aantal is al gerealiseerd; goed voor mens en dier! Om dit te financieren, is gekeken naar mogelijke subsidies vanuit het Wijkpanel en Werkgroep-Groen.

De Streekboer Leeuwarden

Een sterke lokale voedsel community! Ontdek de kracht van Leeuwarden, bestel de lekkerste lokale producten online, haal het op in de oude gevangenis Blokhuispoort en ontmoet tegelijkertijd de producenten van je voedsel. Ondersteun de boeren en producenten die met passie werken aan een eerlijk en gezond product.

Ruiltuin Leeuwarden

Ruil & deel stekjes/zaden/kennis/hulp voor de (stads)moestuin. Een gezellig en inspirerend samenkomen voor en door (stads)moestuinders. Voor aankomende Ruiltuindagen en locaties houd www.facebook.com/ruiltuin.leeuwarden in de gaten!

Speel, beleef en ontmoet in Lekkum: men heeft de speeltuin weten om te toveren tot een plek waar (jonge) kinderen kunnen spelen, de natuur kunnen beleven en mensen elkaar kunnen ontmoeten. Naast speeltoestellen is er ook een groentetuintje aangelegd samen met de kinderen.

Groene tuinafscheidingen

In de wijk Aldlân is Mirjam van der Hout, in samenwerking met het Wijkpanel en Werkgroep-Groen, buurtbewoners aan het motiveren om schuttingen te vervangen

Tuindag/Bakkie in de buurt

Tuindag/Bakkie in de buurt is een samenwerkingsverband tussen De Groene Apotheek, De Talenten bus, het Wijkpanel, Sociaal Team Oud-Oost, het Tuingereedschap Uitleenpunt, en woningbouwcorporaties, en wordt elke eerste zaterdag van de maand



georganiseerd in een ander deel van de wijk Oldegaleeën. De dagen zijn opgezet om bij mensen die het zelf niet kunnen in een gemoedelijke sfeer te helpen met het tuinonderhoud. Ondertussen kan men aanschuiven voor een warm of koud drankje, voor informatie en een praatje, terwijl de kinderen een spelletje doen of educatief groen bezig zijn.

185x Adopteren en vergroenen van boomspiegels

Is het jou ook opgevallen, al die fleurige boomspiegels met daarbij een witte tegel? Dit zijn door bewoners geadopteerde boomspiegels! Door de boomspiegel zelf te beplanten en goed te onderhouden, komt er nog meer kleur in de wijk. Dat is natuurlijk goed voor verschillende diersoorten, maar is ook nog eens lust voor het oog. Door het plaatsen van de witte tegel is de boomspiegel ook voor de gemeentelijke Groenbeheerders goed te herkennen. Inmiddels zijn er binnen de gemeente 185 boomspiegels geadopteerd. Wil jij ook een boomspiegel adopteren? Meld het dan bij de gemeente via telefoonnummer 14 058 of via info@leeuwarden.nl

634x Geveltuinen

Geen (voor)tuintje maar wel de wens voor meer groen in jouw omgeving? Dan is het mogelijk om op een snelle en makkelijke manier een geveltuintje te creëren. Vooral in de binnenstad is dit een goede manier om versterking tegen te gaan! En daar waar geen ruimte is voor een geveltuintje bieden plantenbakken een oplossing. Tot december 2015 zijn in de binnenstad 634 geveltuinen en plantenbakken geïnventariseerd. Wil jij ook een geveltuintje aanleggen? Ook dit kun je melden via 14 058 of via info@leeuwarden.nl

30x Groene daken

De gemeente stimuleert vanaf mei 2009 in het kader van het gemeentelijk rioleringsplan het aanbrenge van groene daken. Het aanbrenge van groene daken heeft als voordeel dat het de woning goed isoleert, het geluid weert, de levensduur van het dak verlengt, een groen dak milieuvriendelijk is en de stad wordt er groener van. In de gemeente Leeuwarden zijn inmiddels 30 positief beoordeelde aanvragen van groene daken, wat neerkomt op 2018 m²! Maar een groen dak kan ook anders. Bijvoorbeeld naar de voorbeelden van Dakmoestuin Bildtsestraat van Agnes Ferwerda en de Daktuin van Jacqueline de Booi. Agnes Ferwerda heeft haar dakterras

omgetoverd tot moestuin waar ze goed van kan eten, en Jacqueline de Booij heeft door het aanplanten van veel nectardragende bloemen op het dak van een parkeergarage een paradijs voor insecten gecreëerd. Deze daktuin is in 2015 uitgeroepen tot de meest bijvriendelijke daktuin van Fryslân, omdat de tuin met het type beplanting wat toevoegt voor bijen in de binnenstad.

16x Eetbare/groene speelterreinen

- Waterspeelplaats Potmarge
- Modder aan je broek, Wielenpolle
- Groen speelelement in het Bennerpark (Emmakade)
- Groene speelelementen van wilgentenen, Zuiderburen
- Benutten bosjes met spelaanleidingen in het Julianapark, Nijlân
- Groene spelaanleidingen, Vrijheidswijk
- Renovatie Abbinghapark, Huizum Oost
- Spelaanleiding bosje Hobbemastraat, Huizum West
- Groene Ster gebied
- Natuurlijke speelplek, Zuidlanden
- Insectenhotel, amfitheater en vuurplaats, Zuidlanden

- Ontwikkeling moestuintjes voor kinderen bij stadsboer, Zuidlanden
- Groene make-over speeltuin Gerard Dou, Huizum West
- Groene speelterreinen bij kinderopvang SKL (door SKL zelf ontwikkelt)
- Speelplek/strandje bij de Bonkevaart, Vrijheidswijk
- Educatieve bijen-/vlindertuin, moesen fruitbomen bij OBS De Wielen, Camminghaburen

12x Groene/eetbare schoolpleinen

- OBS Trianova, Camminghaburen Noord
- OBS De Wielen, Camminghaburen
- Brede school, Zuidlanden
- OBS Plataanschool, Heechterp
- OBS De Potmarge, Achter de Hoven
- CSG Comenius, Achter de Hoven
- Prins Constantijnschool, Bloemenbuurt Oldegaliëen
- MFC de Mozaïek, Vrijheidswijk
- Teake Jan Roordaschool, Wytgaard
- OBS De Twamêster, Wergea
- OBS De Plataanschool, Vlietzone
- IKC Het Palet, Huizum





Hoe begin ik een initiatief?

U, uw wijk of uw dorp heeft een goed idee voor een moestuin, vlindertuin of bijvoorbeeld een paar fruitbomen op een braakliggend stuk grond. Dat is een GROEN initiatief en daar zijn we als gemeente blij mee!

Het is goed voor de onderlinge verbondenheid in een wijk of dorp en goed voor planten en dieren. Neem voor ideeën en bestaande initiatieven eens een kijkje op de website van www.eetbaarleeuwarden.nl Uw initiatief moet nog wel met de gemeente besproken worden en goedgekeurd. Hoe dat werkt, leest u hieronder in een aantal stappen.

Stap 1: Aanmelden

Meld uw initiatief bij de gemeente via telefoonnummer 14 058, of via het contactformulier op de gemeentelijke website. U kunt ook een e-mail sturen naar info@leeuwarden.nl.

Stap 2: Intake

Een betrokken ambtenaar van de gemeente Leeuwarden neemt contact met u op. Tijdens een intakegesprek bespreken we uw plan en beoordeelt de gemeente hoe zij het initiatief kan faciliteren.

Stap 3: Go or no go?

Na het intakegesprek onderwerpt de gemeente de locatie aan verschillende toetsen. Op basis van deze toetsen krijgt u een GO of een NO GO.

GO! Samen met de begeleider worden afspraken gemaakt en vastgelegd in een overeenkomst. Daarin staan onder andere de spelregels wat betreft het gebruik, het beheer en het onderhoud van het initiatief.

NO GO? Dan zijn er misschien nog andere mogelijkheden:

- U kunt een andere locatie zoeken;
- U kunt het initiatief op een andere manier vormgeven (als de grond bijvoorbeeld verontreinigd is, kunt u moestuinieren in bakken).

Stap 4: Aan de slag!

De overeenkomst is getekend en u kunt starten met uw initiatief. Een voorman van de gemeentelijke Buitendienst kan bij de start helpen. Daarna houdt hij toezicht op het initiatief. Wordt er van de spelregels afgeweken, dan gaat de voorman in gesprek met de initiatiefnemers.

Tips en Financiële ondersteuning

Stel: U heeft het idee om samen met buurtbewoners een buurt-/moes-/vlindertuin op te zetten in dat perkje waar toch niets mee gedaan wordt, of waar die school is afgebroken. Maak dan een zo gedetailleerd mogelijk plan van het idee. Wat is het doel? Wie zijn er actief bij betrokken? Hoe wordt de eventuele financiering geregeld? Wanneer een plan wordt ontwikkeld met input van verschillende partijen zoals buurtbewoners, Wijkpanel, e.a. is de kans op succes het grootst.

Voor initiatieven heeft de gemeente geen geld beschikbaar, maar kan wel beperkte ondersteuning bieden. Belangrijk is dat u zelf de locatie tijdelijk in beheer heeft of gebruikt, en dus zorgt voor het onderhoud. Een ander uitgangspunt is dat er voldoende aantoonbaar draagvlak is voor het initiatief. Wanneer er onvoldoende draagvlak is kan het initiatief niet worden uitgevoerd.

Bestaande fondsen

- Wijk/dorpsbudgetten
- Mienskipfonds Leeuwarden
- Oranjefonds
- VSBfonds
- Jantje Beton
- KNHM Kern met Pit
- Stichting DOEN
- Groen Dichterbij
- IONA stichting
- Stichting Anitya Foundation
- Prins Bernhard Cultuurfonds
- Triodos Foundation
- De Haëlla Foundation
- Dinamofonds
- Nationaal Groenfonds



“Hoe meer mensen met groene vingers, hoe groener en gezonder Leeuwarden wordt!”



Tineke Vernhout

Groene opleiding en groen vrijwilligerswerk

Tineke Vernhout woont in de wijk Aldlân en heeft altijd al een grote voorliefde gehad voor de natuur. Daarom heeft zij zich ook laten opleiden tot biologiedocente in 2007. Ondanks dat zij niet aan het werk kwam als biologiedocente, weerhield dat haar niet om haar groene passie te blijven volgen. Zij is vanaf 2011 werkzaam bij de werkgroep jeugdeducatie van het IVN Leeuwarden, bij Leerschool Permacultuur Friesland en vanaf 2014 werkzaam in Doarpstún Snakkerbuorren waar zij veel ervaring heeft opgedaan over kruiden en gezamenlijk tuinieren. Daarnaast neemt zij ook deel aan het Groen Café en heeft in 2015 een opleiding gedaan als gids op De Kruidhof in Buitenpost.

Boomspiegels

Onder twee grote elzen in haar wijk heeft Tineke afgelopen juni (2017) pompoenen, zwarte bessen, frambozen, radijsplanten, selderij, munt, komkommerkruid, kamille en postelein geplant. Het is een vrolijk en kleurig gezicht, waarbij ook nog de oorspronkelijke beplanting zoveel mogelijk intact is gelaten. Tot nu toe doet Tineke de verzorging van de planten nog alleen,

maar tijdens het interview meldde zich al een gegadigde om haar te helpen met de verzorging van de boomspiegels. En dat is mooi, want hoe meer mensen met groene vingers, hoe groener en gezonder Leeuwarden wordt!

Wijkmoestuin Aldlân

De droom van Tineke om een moestuin te realiseren met de hele wijk, lijkt in vervulling te gaan door de realisatie van Wijkmoestuin Aldlân. Door het realiseren van deze tuin kan zij de gemeenschapsvorming op gang brengen in de wijk en zowel jong en oud met elkaar laten samenwerken. Dit levert volgens haar een duurzame en actieve betrokkenheid op over hoe voedsel groeit en wordt verbouwd.

Draagvlak

“Ik kan melden dat positief gereageerd is op dit initiatief vanuit de Wijkorganisatie, de aangrenzende PCBO Willem Alexanderschool en de jongerenmedewerkers voor Aldlân. Zij gaan de jeugd bij de Froskenburch erop attent maken en kijken of zij ondersteuning kunnen bieden voor het aanleggen van de tuin. De werkgroep jeugdeducatie van IVN Leeuwarden ondersteunt dit initiatief ook.”



Contact- personen

Groene initiatieven

Belevingstuin Middelsehiem, Westeinde S. Verwey s.verwey@talant.nl
Bennerpark, Vlietzone H. Nieuwhof henderien@yahoo.co.uk
Wijkmoestuin Aldlân, Aldlân T. Vernhout wijkmoestuinaldlan@gmail.com
Bloemen- en fruitpluktuinen Heechterp, Heechterp N. Schotman en V. Childs nschotsman10@gmail.com vincent.childs@office.ziggo.nl
Buurt- en fruittuin De Citrus, Huizum-Oost T. Slingerland tslinger@xs4all.nl
Boomspiegels Aldlân T. Vernhout wijkmoestuinaldlan@gmail.com
Buurtmoestuin Oranjehof, Oranjewijk F. Molenaar femkemolenaar1974@gmail.com
Buurttuin 't Fliedthofke, Vlietzone I. Haagsma Haagsma.inge@gmail.com
Buurttuin 't Túntsje, Transvaalwijk M. Tamminga mirandt@yahoo.com
Buurttuin Heechterp-Schieringen, Heechterp-Schieringen M. van der Schaaf michelvanderschaaf@chello.nl
Coöperatie de Hoftuinen, Achter de Hoven H. Venema hendrikus.venema@gmail.com
Daktuin Jacqueline de Booij, Binnenstad J. de Booij jdebooij@hotmail.com
Dakmoestuin Biltsestraat, Vossenparkwijk A. Ferwerda
De Hofkerij, Hempens-Teerns J. Miedema jokelienmiedema@gmail.com
De Oerfloed, Goutum G. van der Molen grietje.permacultuur@gmail.com

De Ruiltuin, Leeuwarden L. Statema Lemke_statema@hotmail.com
De Streekboer R. Banga leeuwarden@destreekboer.nl
Doarpstun Snakkerbuorren, Snakkerburen J. Smeding jansmeding@hotmail.com
Dorpsboomgaard Wergea, Wergea D. Velde dolfvelde@hotmail.com
Eco-rail, Westeinde Milieuplatform Leeuwarden Milieuplatform.leeuwarden@gmail.com Bewonersplatform Valeriuskwartier info@mfcwestenkwartier.nl Wijkvereniging Westeinde bestuur@wijkverenigingwesteinde.nl
Fruittuin Zuiderburen, Zuiderburen R. Pijlman R.pylman@kpnplanet.nl
Groene Loper Grou, Grou A. Wildeboer alicewildeboer@hotmail.com
Groene tuinafscheidingen, Aldlân M. v.d. Hout mrwvdhout@hotmail.com
Groene wanden, Binnenstad A. Pluymgraaf secretariaatoosterstraat@gmail.com
Heemtuin Wirdum Swichum, Wirdum/ Swichum Y. van Manen y.j.manen@gmail.com 058 255 1814
Kindermoestuin 't Hofje, Achter de Hoven T. Sijperda kindermoestuinhofje@gmail.com
Kruidentuin De Groene Apotheek, Oldegalileën S. J. Wiersma sjoerdjelle2010@live.nl
Kruidentuin Zaailand, Binnenstad K.J. Osinga klaasjohan@yahoo.com
Land-art Kij, Hempens-Teerns Doarpsbelang Himpens/Tearns doarpsbelanghimpens-tearns@gmail.com

Leeuwarden in de bloemen, Leeuwarden M. & B. Veenstra margje-veenstra@hotmail.com
Leeuwarder Bijenlint, Leeuwarden J. Wester Jan.wester@leeuwarden.nl
Educatieve bostuin van de Plataanschool J. Boomsma jboomsma@proloog.nl
Bee Street, Leeuwarden Winkeliersvereniging Binnenstad en Oosterstraten secretariaatoosterstraat@gmail.com
Moestuin Zamenhofpark CSG Comenius, Zamenhofpark J. Mars en K. Zijlstra j.e.tuinenga@csg-comenius.nl k.zijlstra@csg-comenius.nl
Moestuintje Looijerstraat, Transvaalwijk A. Verweij en J. Brinksma annelotte.verweij@gmail.com / j.brinksma@fumo.nl
Natuur in de Binnenstad, Binnenstad H. van Amerongen vanamerongenh@gmail.com
Permacultuur Schieringerweg, Heechterp Stichting bewonersbedrijf Heechterp t.a.v. I. van der Zwaag info@bb8924.nl - 0650957321
Power to the People, Hempens J. Visser visserjitske@hotmail.com
Tuindag/Bakkie in de buurt, Oldegaleiën S. J. Wiersma sjoerdjelle2010@live.nl
Vlinderberm Canterlân, Miedum F. Nijland freenijland@kpnmail.nl
Vlinder- & moestuin Kon. Wilhelminaschool, Vosseparkwijk D. Runia d.runia@pcbowilhelminaschool.nl
Vlindertuin Nijlân, Nijllân B. Westra famwestra5@gmail.com 06 48541311
Volkstuin Loodyk, Wirdum H. Smit h.smit880@upcmail.nl
Volkstuinen Fier, Wielenpolle Fier Fryslân, M. de Boer Mdeboer@fier.nl

Volkstuincomplexen LHVN Leeuwarder Huurdervereniging van Nutstuinen D.rusticus@chello.nl
Volkstuintje Sint Bonifatiuspark, MTV wijk J. Laarman J.laarman@slokkervastgoed.com
Stadstuin Techum, De Zuidlanden J. Smeding jansmeding@hotmail.com
Green Wall Pioenstraat, Leeuwarden M. van Kammen michel@tuinadviesbureau.nl
Leeuwarder voedselbos, Leeuwarder bos A. Limareva info@noordelijkevoedselbossen.nl 0611270036
Wijkmoestuin Aldlân, Aldlân T. Vernhout wijkmoestuinaldlan@gmail.com
Oase yn Wergea J. Sietsma jsietsma@proloog.nl
Speel, beleef en ontmoet in Lekkum T. Peters tannie.uilenberg@gmail.com
Buurttuin Welgelegen B. Veenstra bonnyes@live.nl
Educatieve moestuin OBS Palet, Huizum West J. Heeg jheeg@proloog.nl

Groene wensen

Bloemenbuurt en de Vogelwijk in de bloemen, Bloemenbuurt E. van Marle info@marpleproductions.nl
Groencentrum Bloeigaarden, Bilgaard N. Le studentencorps@live.nl
Insecten- en fruituin Goutum, Goutum Dorpsbelang Goutum mail@goutum.info
Moestuin en fruitgaard Fioringras, Aldlân W. van Gooren W.gooren@upcmail.nl
Multifunctioneel groen op braakliggend terrein, Jirnsum G. Elzinga guustaelzinga@gmail.com
Stadslandbouw voor voedselbank, Leeuwarden Voedselbank Leeuwarden info@voedselbankleeuwarden.nl
Trapveld met fruitbomen Comité Groenstrook hvaneijck@hetnet.nl
Groene ontmoetingsplek voor jong en oud , Techum L. Wolthuis
Moestuin Nijlansdyk, Nijlân Sociaal Wijkteam op het Willem-Alexander plein info@wijkteam-zuid.nl
Overtuinen op 'De Skâns" H. Schuil 06-19843550
Knoop's Moeshoff H. Venema hendrikus.venema@gmail.com
Project Magere Weide H. Smedema hansenanjo@kpnmail.nl
Tiny Forest B. Bleeker bram.bleeker@leeuwarden.nl
Gezondheidstuin, Tjerk Hiddes M. Stoelwinder m.stoelwinder9@upcmail.nl



